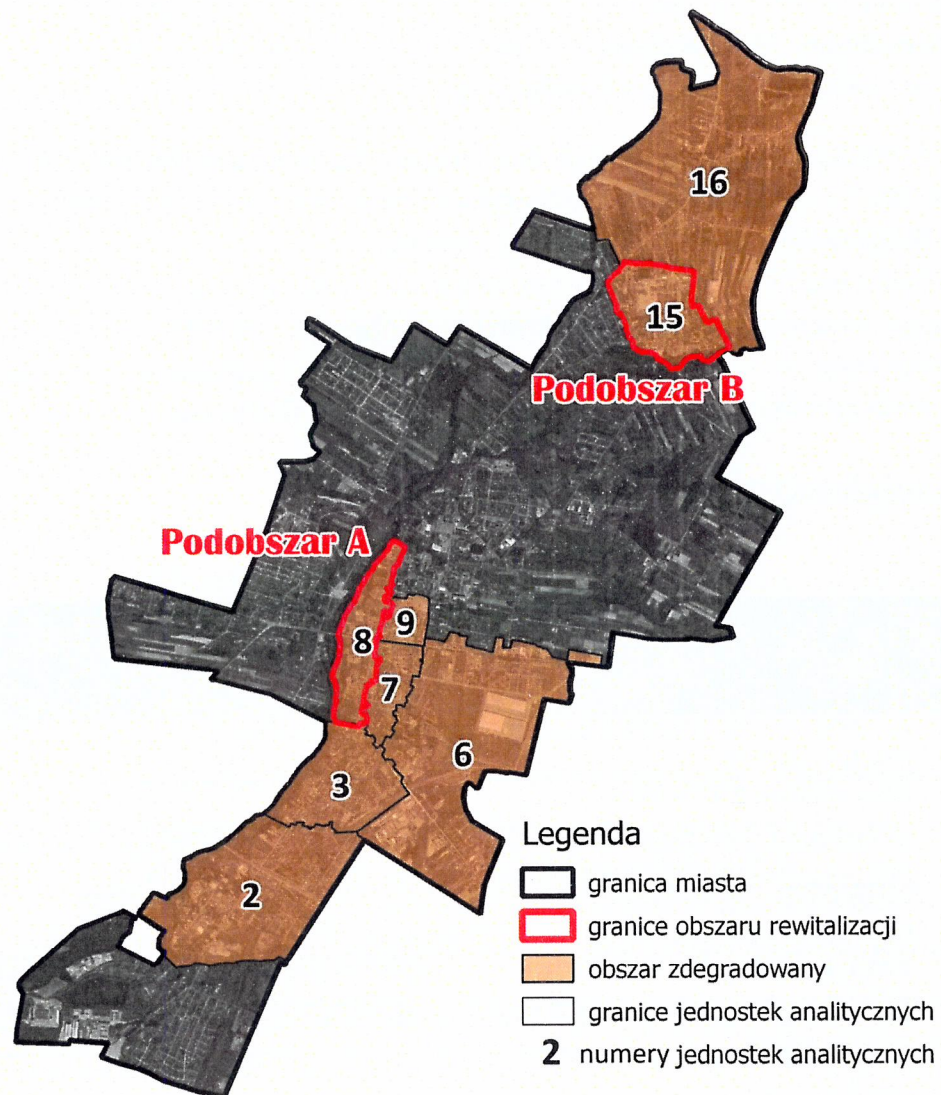


# Raport z realizacji Lokalnego Programu Rewitalizacji dla Gminy Miasto Sochaczew na lata 2017 – 2023



- za okres od 1 stycznia 2019 r do 31 grudnia 2019 r.

## **Lokalny Program Rewitalizacji dla Gminy Miasto Sochaczew na lata 2017 – 2023**

Lokalny Program Rewitalizacji dla Gminy Miasto Sochaczew na lata 2017 - 2023 został przyjęty Uchwałą Rady Miejskiej w Sochaczewie nr XXIII/244/2017 z dnia 31 stycznia 2017r., zmieniony Uchwałą Rady Miejskiej w Sochaczewie nr XXIII/257/2017 z dnia 10 marca 2017 roku wpisano do Wykazu programów rewitalizacji województwa mazowieckiego.

W Lokalnym Programie Rewitalizacji na podstawie przeprowadzonych prac studyjnych oraz analizy wskaźnikowej określone zostały cele oraz wskazane projekty, zaplanowane w ramach procesu rewitalizacji, mające przyczynić się do wyeliminowania negatywnych zjawisk na zidentyfikowanych podobszarach rewitalizacji A i B. Zbiór projektów podzielono na podstawowe („PP”) i pozostałe („PK”). Wszystkie te projekty stanowią działania komplementarne. Wypracowany został również system wdrażania oraz monitorowania realizacji Lokalnego Programu Rewitalizacji.

Cele strategiczne zawarte w Lokalny Program Rewitalizacji dla Gminy Miasto Sochaczew na lata 2017 – 2023 zgodnie z założeniami programu zostały poddane corocznej analizie i weryfikacji stopnia zaawansowania ich realizacji.

Ponadto analizie poddano również wskaźniki monitoringu programu rewitalizacji w celu określenia stopnia ewaluacji wskaźników objętych monitoringiem. Analizy zostały przeprowadzone w odniesieniu do roku 2019 oraz lat poprzednich w kontekście założeń docelowych zarówno dla podobszarów rewitalizacji A i B oraz całego miasta.

Wykaz projektów zaplanowanych w ramach Programu:

<b>PROJEKTY PODSTAWOWE</b>	
<b>PP1</b>	AKTYWIZACJA SPOŁECZNO-ZAWODOWA NA OBSZARZE REWITALIZACJI W SOCHACZEWIE
<b>PP2</b>	CHODAKÓW (OD)NOWA
<b>PP3</b>	EKONOMIA SPOŁECZNA INSTRUMENTEM AKTYWIZACJI SPOŁECZNO-ZAWODOWEJ MIESZKAŃCÓW CENTRUM I CHODAKOWA W SOCHACZEWIE
<b>PP4</b>	POPRAWA JAKOŚCI ŚRODOWISKA MIEJSKIEGO W SOCHACZEWIE POPRZEZ RENOWACJE I ROZWÓJ TERENÓW ZIELENI:
	<b>PP4.1</b> RENOWACJA PARKU PRZY UL. ROMUALDA TRAUGUTTA W SOCHACZEWIE
	<b>PP4.2</b> RESTAURACJA PARKU PRZY UL. FRYDERYKA CHOPINA W SOCHACZEWIE
	<b>PP4.3</b> REWALORYZACJA TERENÓW NAD UTRATĄ PRZY UL. MŁYNARSKIEJ W SOCHACZEWIE
<b>PP5</b>	MAZOWIECKA DOLINA BZURY - ZAGOSPODAROWANIE TERENÓW NAD BZURĄ W SOCHACZEWIE – ETAP II – WYEKSPONOWANIE WALORÓW HISTORYCZNO-KULTUROWYCH MIASTA
<b>PP6</b>	ZAGOSPODAROWANIE NADBRZEŻA BZURY
<b>POZOSTAŁE PRZEDSIĘWZIĘCIA REWITALIZACYJNE</b>	

<b>PK1</b>	ORGANIZACJA FESTIWALU DZIECIĘCEGO „MAŁY FRYCEK”	
<b>PK2</b>	HISTORIA W NOWOCZESNYM MIEŚCIE	
<b>PK3</b>	KREOWANIE POTENCJAŁU GOSPODARCZEGO NA TERENIE POPRZEMYSŁOWYM „CHEMITEXU” W SOCHACZEWIE POPRZEZ MODERNIZACJĘ UKŁADU KOMUNIKACYJNEGO	
<b>PK4</b>	ZWIĘKSZENIE EFEKTYWNOŚCI ENERGETYCZNEJ BUDYNKU MUZEUM ZIEMI SOCHACZEWSKIEJ I POLA BITWY NAD BZURĄ	
<b>PK5</b>	BUDOWA BOISKA PRZY SZKOLE PODSTAWOWEJ NR 4	
<b>PK6</b>	ZWIĘKSZENIE EFEKTYWNOŚCI ENERGETYCZNEJ W BUDYNKACH UŻYTECZNOŚCI PUBLICZNEJ: BUDYNKU SAMORZĄDOWEJ INSTYTUCJI KULTURY W SOCHACZEWIE I HALI SPORTOWEJ PRZY UL. F. CHOPINA	

### **Stan realizacji w/w projektów na dzień 31 grudnia 2019 r.**

Zaplanowane projekty o charakterze inwestycyjnym zostały w znacznej części zrealizowane lub trwa ich realizacja. W analizowanym okresie zmiana uległa kolejna przestrzeń publiczna za sprawą zakończonego w 2019 r. projektu pn. „Sochaczew (Od)Nowa”. Dzięki realizacji w/w projektu centrum miasta zyskał nowe obszary rekreacyjno-sportowe przyczyniając się do wzrostu terenów sprzyjających spacerom, wypoczynkowi i rodzinnej integracji.

Projekty o charakterze społecznym wymagają doprecyzowania tak, aby ich realizacji przyniosła konkretne i mierzalne działania społeczne. Część zaplanowanych projektów społecznych będzie realizowana po zakończeniu obecnie prowadzonych w mieście inwestycji np. takich jak przebudowa amfiteatru realizowana w ramach projektu pn. . „Zagospodarowanie terenów nad Bzurą w Sochaczewie – etap II – wyeksponowanie walorów historyczno-kulturowych miasta”.

#### **PP1. AKTYWIZACJA SPOŁECZNO-ZAWODOWA NA OBSZARZE REWITALIZACJI W SOCHACZEWIE**

W analizowanym okresie nie przystąpiono do realizacji projektu.

#### **PP2. CHODAKÓW (OD)NOWA**

W analizowanym okresie nie przystąpiono do realizacji projektu.

#### **PP3. EKONOMIA SPOŁECZNA INSTRUMENTEM AKTYWIZACJI SPOŁECZNO-ZAWODOWEJ MIESZKAŃCÓW CENTRUM I CHODAKOWA W SOCHACZEWIE**

W analizowanym okresie nie przystąpiono do realizacji projektu.

#### **PP4. POPRAWA JAKOŚCI ŚRODOWISKA MIEJSKIEGO W SOCHACZEWIE POPRZEZ RENOWACJE I ROZWÓJ TERENÓW ZIELENI:**

Na dzień 31 grudnia 2019 r. zrealizowano założenia projektu PP4 w pełnym zakresie tj.:

- „Renowację Parku przy ul. Romualda Traugutta e Sochaczewie”;
- „Restaurację Parku przy ul Fryderyka Chopina w Sochaczewie”;
- „Rewaloryzację terenów nad Utratą przy ul. Młynarskiej w Sochaczewie”

Inwestycje zrealizowane zostały w ramach zadania pn. „Poprawa jakości środowiska miejskiego w Sochaczewie poprzez renowację i rozwój terenów zieleni” dofinansowanego ze środków UE w ramach Programu Operacyjnego Infrastruktura i Środowisko na lata 2014-2020, działania 2.5

„Poprawa jakości środowiska miejskiego, oś priorytetowa II Ochrona środowiska, w tym adaptacja do zmian klimatu.

W/w projekt w całości obejmował następujące zadania inwestycyjne:

- Restaurację Parku przy ul Chopina w Sochaczewie- zadanie zrealizowane w 2018 r.;
- Renowacja parku im. Włodzimierza Ignacego Garbolewskiego - zadanie zrealizowane w 2018 r.;
- Renowację parku przy ul. Romualda Traugutta w Sochaczewie - zadanie zrealizowane w 2018 r.;
- Utworzenie zielonej kurtyny na ulicy Olimpijskiej - zadanie zrealizowane w 2018 r.;
- Rewitalizację terenów nad Utrą w Chodakowie przy ul. Młynarskiej- zadanie zrealizowane w 2019 r.;

Całkowita wartość projektu 9.282.634,09 zł, dofinansowanie 6.790.431,25 zł., Zadanie inwestycyjne zostało wykonane z dniem 30.06.2019 r.

#### **PP5. MAZOWIECKA DOLINA BZURY - ZAGOSPODAROWANIE TERENÓW NAD BZURĄ W SOCHACZEWIE – ETAP II – WYEKSPONOWANIE WALORÓW HISTORYCZNO-KULTUROWYCH MIASTA**

Realizowany w ramach projektu pn. „Zagospodarowanie terenów nad Bzurą w Sochaczewie – etap II – wyeksponowanie walorów historyczno-kulturowych miasta” ze środków UE w ramach Działania 5.3: Dziedzictwo kulturowe - typ projektów – Poprawa dostępności do zasobów kultury poprzez ich rozwój i efektywne wykorzystanie w ramach Regionalnego Programu Operacyjnego Województwa Mazowieckiego 2014-2020. Projekt polega na modernizacji obiektu amfiteatru i jego otoczenia w celu wykorzystania nowej infrastruktury do rozszerzenia oferty kulturalnej skierowanej do mieszkańców regionu z naciskiem na dotarcie do nowych grup odbiorców. Obiekt amfiteatru wykorzystywany będzie do organizacji wydarzeń kulturalnych o charakterze masowym oraz, ze względu na powiązanie z układem planowanych ścieżek, miejsce rekreacji mieszkańców, jako integralna część przestrzeni publicznej parku oraz terenów nad Bzurą.

Na dzień sporządzania raportu termin zakończenia inwestycji przewidywany jest do dnia 31.12.2020 r. , całkowita wartość projektu 14.375.757,38 zł, dofinansowanie 3.533.127,33 zł.

#### **PP6. ZAGOSPODAROWANIE NADBRZEŻA BZURY POZOSTAŁE PRZEDSIĘWZIĘCIA REWITALIZACYJNE**

Zrealizowany został w ramach projektu „Sochaczew (od) Nowa”, ze środków UE w ramach Regionalnego Programu Operacyjnego Województwa Mazowieckiego na lata 2014 – 2020 z Działania 6.2 Rewitalizacja obszarów zmarginalizowanych, Typ projektów Rozwój infrastruktury technicznej na obszarach rewitalizowanych w celu ich aktywizacji społecznej i gospodarczej.

W/w projekt obejmował następujące zadania inwestycyjne:

- zagospodarowanie terenów nad Bzurą,
- budynku przystani kajakowej wraz kawiarnią;
- termomodernizację budynku Muzeum Ziemi Sochaczewskiej wraz z wymianą źródła ciepła (pompa ciepła).

Zadanie inwestycyjne zostało wykonane z dniem 31.12.2019 r. Całkowita wartość projektu 15.023.888,38 zł, dofinansowanie 6.291.425,70 zł.

#### **PK1. ORGANIZACJA FESTIWALU DZIECIĘCEGO „MAŁY FRYCEK”**

Realizacja projektu zaplanowana jest po zakończeniu projektu RPMA.05.03.00-14-6002/16 ”Zagospodarowanie terenów nad Bzurą w Sochaczewie – etap II – wyeksponowanie walorów historyczno-kulturowych miasta”.

#### **PK2. HISTORIA W NOWOCZESNYM MIEŚCIE**

W analizowany okresie nie przystąpiono do realizacji projektu.

#### **PK3. KREOWANIE POTENCJAŁU GOSPODARCZEGO NA TERENIE POPRZEMYSŁOWYM „CHEMITEXU” W SOCHACZEWIE POPRZEZ MODERNIZACJĘ UKŁADU KOMUNIKACYJNEGO**

Projekt realizowany w ramach podpisanej w dniu 13.06.2019 r. umowy o dofinansowanie zadania inwestycyjnego pn.: „Rozwój systemów gospodarowania wodami opadowymi na terenie miasta Sochaczew” złożony w ramach Konkursu Nr POIS.02.01.00-IW.02-00-503/18 ogłoszonego przez NFOŚiGW w ramach Programu Operacyjnego Infrastruktura i Środowisko 2014-2020 – Działanie 2.1 Adaptacja do zmian klimatu wraz z zabezpieczeniem i zwiększeniem odporności na klęski żywiołowe, w szczególności katastrofy naturalne oraz monitoring środowiska, typ projektu 2.1.5 Systemy gospodarowania wodami opadowymi na terenach miejskich.

W/w projekt obejmuje następujące zadania inwestycyjne:

- Budowę sieci kanalizacji deszczowej na terenie byłych zakładów CHEMITEX do odprowadzania wód opadowych oraz roztopowych w ulicach: Wiskozowej, Chemicznej i Włókienniczej w obrębie Chodaków oraz rozbiórka nieczynnej sieci kanalizacji deszczowej i nieczynnej sieci wodociągowej.
- Przebudowę dróg gminnych: Chemicznej, Wiskozowej i Włókienniczej na terenie byłych zakładów CHEMITEX z zastosowaniem nawierzchni ażurowej, dla poprawienia zdolności infiltracyjnych nawierzchni. Modernizacja w/w dróg na terenie byłych zakładów Chemitex zostanie przeprowadzona z zastosowaniem nawierzchni ażurowej dla poprawienia zdolności infiltracyjnych terenu.

Termin zakończenia inwestycji upływa z dniem 31.12.2021 r. Planowana całkowita wartość projektu 14.262.542,41 zł, dofinansowanie 9.856.228,49 zł.

#### **PK4. ZWIĘKSZENIE EFEKTYWNOŚCI ENERGETYCZNEJ BUDYNKU MUZEUM ZIEMI SOCHACZEWSKIEJ I POLA BITWY NAD BZURĄ**

Zadanie zostało zrealizowane w ramach zrealizowanego projektu pn. „Sochaczew (od) Nowa”, opinanego w punkcie PP6.

W ramach tego projektu w budynku Muzeum Ziemi Sochaczewskiej i Pola Bitwy nad Bzurą zostały przeprowadzone prace termomodernizacyjne wraz z modernizacją instalacji centralnego ogrzewania oraz kotłowni i wymianą źródła ciepła.

## PK5. BUDOWA BOISKA PRZY SZKOLE PODSTAWOWEJ NR 4

Inwestycja została zrealizowana ze środków własnych, ponieważ na przedmiotową inwestycję gmina nie uzyskała dofinansowania. O dofinansowanie przedsięwzięcia gmina ubiegała się ze środków Funduszu Rozwoju Kultury Fizycznej w ramach programu Sportowa Polska - Programu Rozwoju Lokalnej Infrastruktury Sportowej edycja 2018 realizowanego przez Ministerstwo Sportu i Turystyki.

## PK6. ZWIĘKSZENIE EFEKTYWNOŚCI ENERGETYCZNEJ W BUDYNKACH UŻYTECZNOŚCI PUBLICZNEJ: BUDYNKU SAMORZĄDOWEJ INSTYTUCJI KULTURY W SOCHACZEWIE I HALI SPORTOWEJ PRZY UL. F. CHOPINA

Gmina Miasto Sochaczew w 2017 r. zrealizowała zakres rzeczowy projektu pn. „Zwiększenie efektywności energetycznej w budynkach użyteczności publicznej w Sochaczewie”. Projekt ten został dofinansowany ze środków UE w ramach Regionalnego Programu Operacyjnego Województwa Mazowieckiego na lata 2014 – 2020 z Działania 4.2 „Efektywność energetyczna”. W omawianym okresie trwały rozliczenia finansowe w/w projektu.

W ramach zadania wykonano termomodernizację następujących obiektów:

- Sochaczewskiego Centrum Kultury przy ul. 15 Sierpnia 83
- Sochaczewskiego Centrum Kultury przy ul. Chopina 101
- Hali sportowej Miejskiego Ośrodka Sportu i Rekreacji przy ul. Chopina 101

Całkowita wartość projektu 5.225.504,18 zł, dofinansowanie 4.137.054,39 zł.

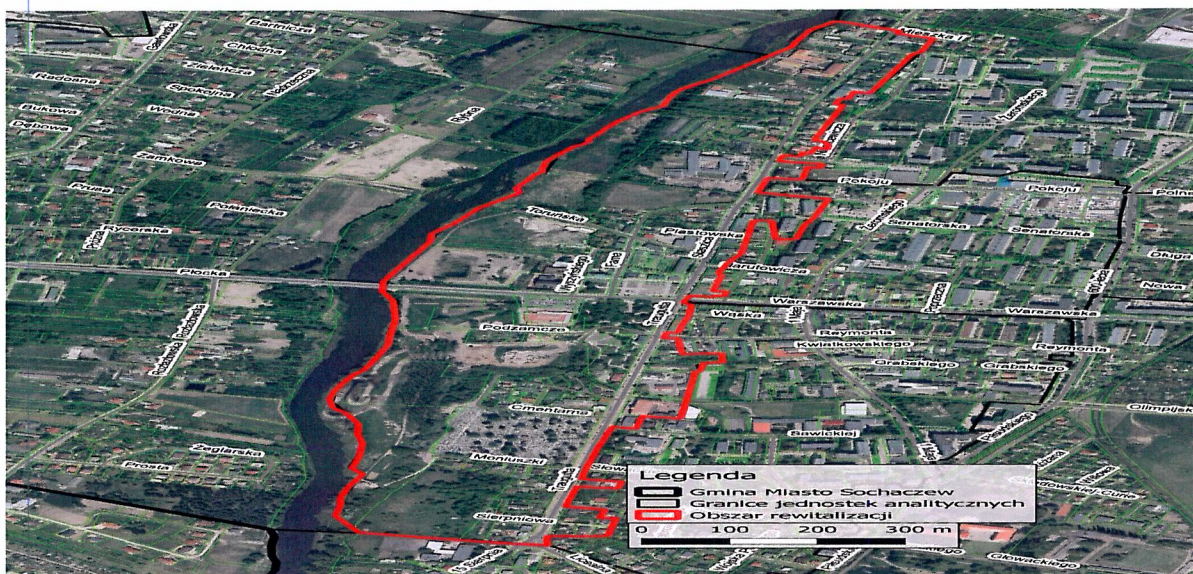
### Zasoby materialne miasta

W Lokalnym Programie Rewitalizacji na podstawie przeprowadzonych prac studyjnych oraz analizy wskaźnikowej został zidentyfikowany obszar zdegradowany a w nim dwa podobszary, które stanowią **obszar rewitalizacji**:

**Podobszar A** - Centrum – rejon jednostki analitycznej 8,

**Podobszar B** – Chodaków – rejon jednostki analitycznej 15, włącznie z obszarem przemysłowym po Chodakowskich Zakładach Włókien Chemicznych „Chemitex”.

### Granice podobszaru A



**Podobszar A** (jednostka nr 8) znajduje się w Centrum, obejmuje powierzchnię 0,51 km<sup>2</sup>, co stanowi 1,95% całkowitej powierzchni miasta i zamieszkiwany jest przez 956 osób, stanowiąc tym samym 2,75 % ogólnej liczby mieszkańców miasta (według danych UM, stan z dnia 31.12.2019 r.).

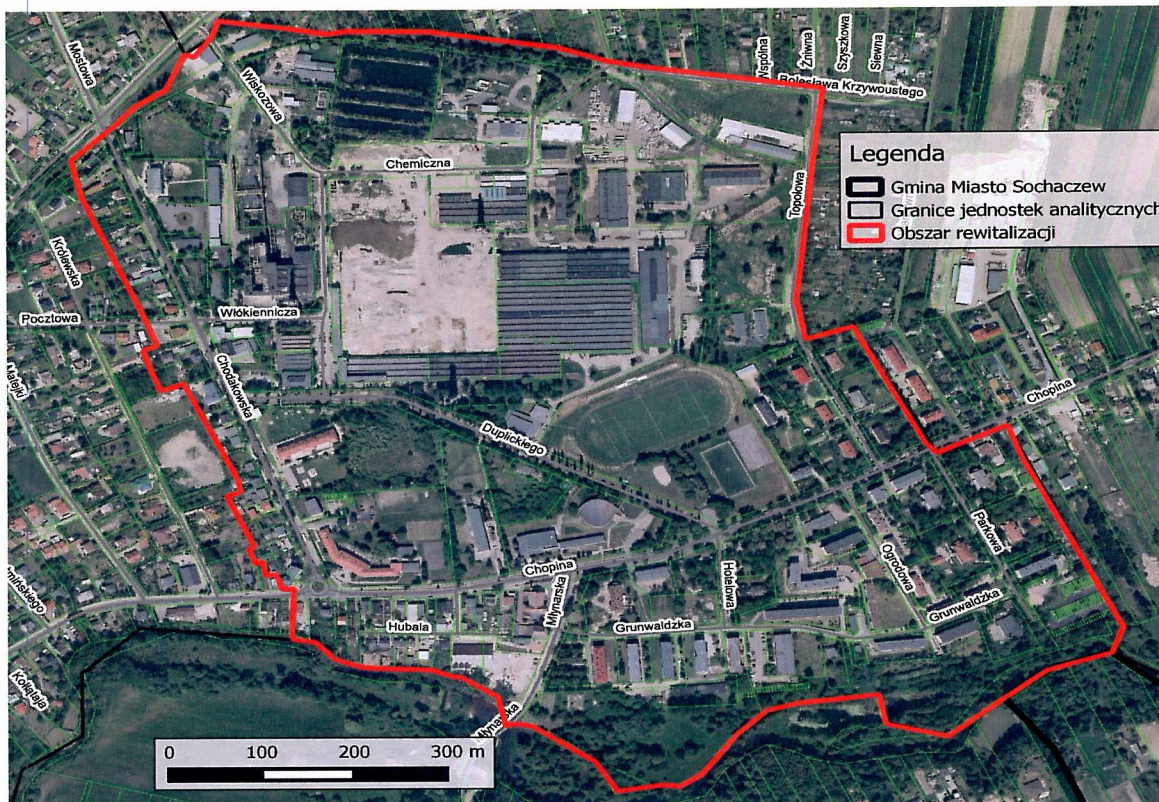
**Liczba mieszkańców zameldowanych w granicach podobszaru rewitalizacji A według stanu na dzień 31.12.2019 r.**

**Tabela nr 1**

<b>l.p.</b>	<b>Nazwa ulicy</b>		<b>Liczba mieszkańców w 2019 r</b>
1	Cmentarna		67
2	Farna		18
3	Kardynała Stefana Wyszyńskiego		5
4	Piastowska		3
5	Plac Tadeusza Kościuszki		0
6	Podzamcze		4
7	Romualda Traugutta		111
8	Sierpniowa		10
9	Stanisława Moniuszki		27
10	Toruńska		52
<b>ULICE, KTÓRYCH FRAGMENTY WCHODZĄ W SKŁAD PODOBSZARU A</b>			
11	Stanisława Staszica	Numery budynków: nieparzyste: od 1 do 47B; parzyste: od 4 do 94	659
12	Warszawska	Numery budynków: 1 i 2	0
<b>SUMA:</b>			<b>956</b>

Źródło: Opracowano na podstawie danych Urzędu Miejskiego w Sochaczewie.

## Granice podobszaru B



**Podobszar B** (jednostka nr 15) znajduje się w Chodakowie – obejmuje powierzchnię 0,69 km<sup>2</sup> (2,63% całkowitej powierzchni miasta) i zamieszkały jest przez 1875 osób, co stanowi 5,40% ogólnej liczby mieszkańców miasta (według danych UM stanu na dzień 31.12.2019 r.).

**Liczba mieszkańców zameldowanych w granicach podobszaru rewitalizacji B według stanu na dzień 31.12.2019 r.**

**Tabela nr 2**

I.p.	Nazwa ulicy	Liczba mieszkańców w 2019 r
1	Chemiczna	0
2	Chodakowska	128
3	Grunwaldzka	892
4	Hotelowa	0
5	Hubala	28



6	Ogrodowa		171
7	Parkowa		162
8	Topolowa		213
9	Wacława Duplickiego		0
10	Wiskozowa		0
11	Włókiennicza		0
<b>ULICE, KTÓRYCH FRAGMENTY WCHODZĄ W SKŁAD PODOBSZARU B</b>			
12	Młynarska	Numery budynków: od 1 do 3	36,3
13	Fryderyka Chopina	Numery budynków: nieparzyste: od 97 do 103; parzyste: od 134 do 168A	244,8
<b>SUMA:</b>			<b>1 875</b>

Źródło: Opracowano na podstawie danych Urzędu Miejskiego w Sochaczewie

### Porównanie w latach 2015- 2019

#### liczby mieszkańców zameldowanych na podobszarach rewitalizacji A i B

Zmiany w liczbie mieszkańców zameldowanych na terenie podobszaru rewitalizacji A

Tabela nr 3

l.p.	Nazwa ulicy	Liczba mieszkańców w 2015 r.	Liczba mieszkańców w 2018 r	Liczba mieszkańców w 2019 r
1	Cmentarna	75	71	67
2	Farna	19	19	18
3	Kardynała Stefana Wyszyńskiego	5	5	5
4	Piastowska	3	3	3
5	Plac Tadeusza Kościuszki	0	0	0
6	Podzamcze	2	4	4

7	Romualda Traugutta		114	113	111
8	Sierpniowa		8	9	10
9	Stanisława Moniuszki		28	27	27
10	Toruńska		53	52	52
<b>ULICE, KTÓRYCH FRAGMENTY WCHODZĄ W SKŁAD PODOBSZARU A</b>					
11	Stanisława Staszica	Numery budynków: nieparzyste: od 1 do 47B; parzyste: od 4 do 94	723	673	659
12	Warszawska	Numery budynków: 1 i 2	0	0	0
<b>SUMA:</b>			<b>1 030</b>	<b>976</b>	<b>956</b>

Źródło: Opracowano na podstawie danych Urzędu Miejskiego w Sochaczewie

Zmiany w liczbie ludności zameldowane na terenie podobszaru rewitalizacji B

**Tabela nr 4**

I.p.	Nazwa ulicy	Liczba mieszkańców w 2015 r.	Liczba mieszkańców w 2018 r	Liczba mieszkańców w 2019 r
1	Chemiczna	0	0	0
2	Chodakowska	134	133	128
3	Grunwaldzka	954	915	892
4	Hotelowa	0	0	0
5	Hubala	30	30	28
6	Ogrodowa	180	175	171
7	Parkowa	180	168	162
8	Topolowa	225	222	213
9	Wacława Duplickiego	0	0	0
10	Wiskozowa	0	0	0
11	Włókiennicza	0	0	0
<b>ULICE, KTÓRYCH FRAGMENTY WCHODZĄ W SKŁAD PODOBSZARU B</b>				

12	Młynarska	Numery budynków: od 1 do 3	36	37	36
13	Fryderyka Chopina	Numery budynków: nieparzyste: od 97 do 103; parzyste: od 134 do 168A	262	250	245
<b>SUMA:</b>			<b>2 001</b>	<b>1 930</b>	<b>1 875</b>

Źródło: Opracowano na podstawie danych Urzędu Miejskiego w Sochaczewie

W wyniku przeprowadzenia analizy porównawczej liczby mieszkańców zamieszkujących na terenach podobszarów rewitalizacji A oraz B wynika, że liczba ludności zamieszkujących w/w obszary z roku na rok maleje. W podobszarze A aktualna liczba ludności w stosunku do 2015 r. spadła o 74 osoby natomiast w podobszarze B o 126 osób.

#### **Analiza zebranych danych statystycznych oraz wskaźników monitoringu obszarów rewitalizacji.**

W okresie od 01.01.2019 r. do 31.12.2019 r. na obszarze rewitalizacji w Gminie Miasto Sochaczew mieszkało 90 osób bezrobotnych (11,92% ogółu bezrobotnych w mieście), spośród których ponad 12% pozostaje bez pracy powyżej 12 miesięcy, natomiast ponad 13% posiada, co najwyżej wykształcenie podstawowe. Bezrobocie jest jednym z głównych problemów zdiagnozowanych na obszarze rewitalizacji. W granicach obszaru mieszka ponad 10% mieszkańców miasta pobierających zasiłki pomocy społecznej. W odniesieniu do roku 2018 w przedmiotowym zakresie odnotowano spadek na poziomie kilku procent.

W 2019 r. z obszaru wskazanego do rewitalizacji wymeldowało się 237 osób ( 175 osób w 2018r), natomiast zameldowało się 166 osób (124 osoby w 2018r).

Ponad około 11% przestępstw stwierdzonych na terenie Sochaczewa w 2019 r. to przestępstwa popełnione w granicach obszaru rewitalizacji.

W badanym okresie na obszarze rewitalizacji zidentyfikowano 263 działalności prowadzonych przez osoby fizyczne lub w formie spółki cywilnej. Stanowią one 9,17% działalności tego typu w mieście. Na podobszarze B, pomimo dwukrotnie większej liczby ludności niż podobszar A, liczba działalności, o których mowa jest większa o 19.

Wyniki przeprowadzonych analiz statystycznych oraz wskaźników monitoringu rewitalizacji zostały ujęte w zestawieniach tabelarycznych:

**Dane statystyczne dla rewitalizowanych podobszarów A i B stan na dzień 31.12.2019 r.**

**Tabela nr 5**

Wyszczególnienie	Podobszary:		Razem	Gmina Miasto Sochaczew	Udział % Podobszaru A w wartości dla miasta	Udział % Podobszaru B w wartości dla miasta	Udział % w wartości dla miasta
	A	B					
Powierzchnia (km <sup>2</sup> )	0,51	0,69	1,2	26,19	1,95%	2,63%	4,58%
Liczba ludności	956	1875	2831	34733	2,75%	5,40%	8,15%
Liczba osób w wieku produkcyjnym	567	1130	1697	20555	2,76%	5,50%	8,26%
Liczba osób w wieku poprodukcyjnym	226	454	680	7777	2,90%	5,84%	8,74%
Liczba osób w wieku przedprodukcyjnym	163	291	454	6401	2,54%	4,55%	7,09%
Liczba wymeldowani	111	126	237	3121	3,54%	4,04%	7,58%
Liczba zameldowań	94	72	166	2541	3,71%	2,82%	6,53%
Liczba zgonów	15	33	48	415	3,61%	8,01%	11,63%
Liczba osób korzystających z zasiłków pomocy społecznej	61	75	136	1264	4,86%	5,93%	10,79%
Liczba bezrobotnych ogółem	31	59	90	757	4,12%	7,80%	11,92%
Liczba osób długotrwale bezrobotnych (pozostających bez pracy powyżej 12 miesięcy)	18	26	44	348	5,03%	7,50%	12,53%

Liczba stwierdzonych przestępstw	36	22	58	525	6,82%	4,13%	10,95%
Osoby fizyczne prowadzące działalność gospodarczą i spółki cywilne	141	122	263	2868	4,92%	4,25%	9,17%
Liczba osób bezrobotnych z wykształceniem podstawowym	9	10	19	144	6,18%	7,05%	13,46%

Źródło: Opracowano na podstawie danych Urzędu Miejskiego w Sochaczewie, Miejskiego Ośrodka Pomocy Społecznej w Sochaczewie, Powiatowego Urzędu Pracy w Sochaczewie, Komendy Powiatowej Policji w Sochaczewie oraz Starostwa Powiatowego w Sochaczewie.

**Dane statystyczne w odniesieniu do całego obszaru miasta Sochaczew  
za lata 2015 r. 2017 r. 2018 r. 2019r .**

**Tabela nr 6**

<b>Dla miasta</b>	<b>2015 r.</b>	<b>2017 r .</b>	<b>2018 r.</b>	<b>2019 r.</b>
Liczba ludności	36235	35570	35330	34733
Liczba osób w wieku produkcyjnym	22718	21667	21526	20555
Liczba osób w wieku poprodukcyjnym	6939	7707	7563	7777
Liczba osób w wieku przedprodukcyjnym	6578	6542	6241	6401
Liczba wymeldowań	1783	1833	2026	3121
Liczba zameldowań	1307	1486	1715	2541
Liczba zgonów	414	389	424	415
Liczba stwierdzonych przestępstw	651	259	607	525
Liczba zarejestrowanych podmiotów gospodarki narodowej	2852	3364	2812	2868
Liczba osób korzystająca z zasiłków pomocy społecznej	1778	1451	1414	1264
Liczba bezrobotnych ogółem	1437	1113	987	757
Liczba osób długotrwale bezrobotnych (pozostających bez pracy powyżej 12 miesięcy)	798	591	530	348
Liczba bezrobotnych z wykształceniem podstawowym	327	255	190	144
Liczba wymeldowań +Liczba zgonów	2197	2222	2450	3536
Saldo migracji	-476	-347	-311	-580

Źródło: Opracowano na podstawie danych Urzędu Miejskiego w Sochaczewie, Miejskiego Ośrodka Pomocy Społecznej w Sochaczewie, Powiatowego Urzędu Pracy w Sochaczewie, Komendy Powiatowej Policji w Sochaczewie oraz Starostwa Powiatowego w Sochaczewie.

**Zestawienie wskaźników monitoringu programu rewitalizacji dla poszczególnych podobszarów A i B oraz całego obszaru miasta Sochaczew za lata 2015 r. 2017 r. 2018 r. 2019 r.**

Zestawienie wskaźników monitoringu programu rewitalizacji dla podobszaru A

**Tabela nr 7**

Wskaźnik Podobszar A	Stan w 2015	Stan w 2017	Stan w 2018	Stan w 2019	Zmiana w odniesieniu do roku 2018	Stan docelowy w 2023	Przewidywana zmiana
W1 - Liczba osób korzystających z pomocy społecznej na 1 tys. mieszkańców	93,2	71,92	70,57	64,25	-8,96%	83,88	-10%
W2 - Liczba osób bezrobotnych na 1 tys. mieszkańców	45,63	48,41	38,41	32,65	-15,01%	41,07	-10%
W3 - Udział długotrwale bezrobotnych wśród osób w wieku produkcyjnym	4,75	5,70	3,81	3,09	-19,01%	4,28	-10%
W4 - Liczba przestępstw na 1 tys. mieszkańców	35,92	2,77	36,77	37,46	1,88%	32,33	-10%
W5 - Odsetek osób w wieku poprodukcyjnym w ogólnej liczbie ludności	20,19	24,48	23,17	23,62	1,93%	19,18	-5%
W6 - Ubytek ludności w wyniku odpływu migracyjnego i zgonów na 1 tys. mieszkańców	56,31	40,11	88,39	131,32	48,57%	50,68	-10%
W7 - Saldo migracji na 1 tys. mieszkańców	-18,45	-20,75	-31,75	-17,06	-46,28%	-16,6	10%
W9 - Odsetek osób bezrobotnych z wykształceniem podstawowym w ogólnej liczbie bezrobotnych	27,66	45,71	23,73	28,53	20,21%	24,89	-10%

Źródło: Opracowano na podstawie danych Urzędu Miejskiego w Sochaczewie, Miejskiego Ośrodka Pomocy Społecznej w Sochaczewie, Powiatowego Urzędu Pracy w Sochaczewie, Komendy Powiatowej Policji w Sochaczewie oraz Starostwa Powiatowego w Sochaczewie.

## Zestawienie wskaźników monitoringu programu rewitalizacji dla podobszaru B

Tabela nr 8

Wskaźnik podobszar B	Stan w 2015	Stan w 2017	Stan w 2018	Stan w 2019	Zmiana w odniesieniu do roku 2018	Stan docelowy w 2023	Przewidywana zmiana
W1 - Liczba osób korzystających z pomocy społecznej na 1 tys. mieszkańców	72,43	62,08	52,83	40,00	-24,29%	65,19	-10%
W2 - Liczba osób bezrobotnych na 1 tys. mieszkańców	61,94	36,94	43,94	31,47	-28,39%	55,75	-10%
W3 - Udział długotrwale bezrobotnych wśród osób w wieku produkcyjnym	6,32	3,14	2,76	2,39	-13,50%	5,69	-10%
W4 - Liczba przestępstw na 1 tys. mieszkańców	24,48	10,77	19,12	11,73	-38,63%	22,03	-10%
W5 - Odsetek osób w wieku poprodukcyjnym w ogólnej liczbie ludności	21,83	23,24	23,75	24,27	2,18%	20,74	-5%
W6 - Ubytek ludności w wyniku odpływu migracyjnego i zgonów na 1 tys. mieszkańców	70,96	76,45	67,88	84,80	24,93%	63,86	-10%
W7 - Saldo migracji na 1 tys. mieszkańców	-10,49	-22,58	-10,42	-28,80	176,39%	-9,44	10%
W8 - Liczba osób fizycznych prowadzących działalność gospodarczą i spółek cywilnych na 100 mieszkańców	5,84	8,31	6,32	6,51	2,95%	6,42	10%
W9 - Odsetek osób bezrobotnych z wykształceniem podstawowym w ogólnej liczbie bezrobotnych	29,84	22,22	21,64	16,95	-21,68%	26,86	-10%

Źródło: Opracowano na podstawie danych Urzędu Miejskiego w Sochaczewie, Miejskiego Ośrodka Pomocy Społecznej w Sochaczewie, Powiatowego Urzędu Pracy w Sochaczewie, Komendy Powiatowej Policji w Sochaczewie oraz Starostwa Powiatowego w Sochaczewie.

Zestawienie wskaźników monitoringu programu rewitalizacji dla całego obszaru miasta Sochaczew:

**Tabela nr 9**

Wskaźnik dla miasta Sochaczew	Stan w 2015	Stan w 2017	Stan w 2018 r	Stan w 2019 r	Zmiana w odniesieniu do roku 2018
W1 - Liczba osób korzystających z pomocy społecznej na 1 tys. mieszkańców	49,07	40,79	40,02	36,39	9,07%
W2 - Liczba osób bezrobotnych na 1 tys. mieszkańców	39,66	31,29	27,94	21,79	21,98%
W3 - Udział długotrwale bezrobotnych wśród osób w wieku produkcyjnym	3,51	2,73	2,46	1,69	31,24%
W4 - Liczba przestępstw na 1 tys. mieszkańców	17,97	7,28	17,18	15,12	12,02%
W5 - Odsetek osób w wieku poprodukcyjnym w ogólnej liczbie ludności	19,15	21,67	21,41	22,39	-4,60%
W6 - Ubytek ludności w wyniku odpływu migracyjnego i zgonów na 1 tys. mieszkańców	60,55	62,47	69,35	101,81	-46,81%
W7 - Saldo migracji na 1 tys. mieszkańców	-13,11	-9,76	-8,80	-16,70	-89,70%
W8 - Liczba osób fizycznych prowadzących działalność gospodarczą i spółek cywilnych na 100 mieszkańców	9,08	9,46	7,96	8,26	-3,74%
W9 - Odsetek osób bezrobotnych z wykształceniem podstawowym w ogólnej liczbie bezrobotnych	22,76	22,91	19,25	19,02	1,18%

Źródło: Opracowano na podstawie danych Urzędu Miejskiego w Sochaczewie, Miejskiego Ośrodka Pomocy Społecznej w Sochaczewie, Powiatowego Urzędu Pracy w Sochaczewie, Komendy Powiatowej Policji w Sochaczewie oraz Starostwa Powiatowego w Sochaczewie.



## Zestawienie przyjętych wskaźników monitoringu programu rewitalizacji

Za lata 2015 r. 2017 r. 2018 r. 2019 r. wraz ze stanem docelowym

Tabela nr 10

L.p.	Nazwa wskaźnika	Stan	Przewidywana zmiana	Stan	Zmiana w odniesieniu	Stan	Zmiana w odniesieniu	Stan	Zmiana w odniesieniu	Stan
		na 2015		na 2017	do 2015	na 2018	do 2017	na 2019	do 2018	docełowy – 2023 r.
<b>PODOBSZAR A</b>										
1	Liczba osób korzystających z pomocy społecznej na 1 tys. mieszkańców [os.]	93,2	-9,32 (-10,00%)	71,92	-21,28 -22,83%	70,57	-1,35 -1,88%	64,25	-6,32 -8,96%	83,88
2	Liczba osób bezrobotnych na 1 tys. mieszkańców [os.]	45,63	-4,56 (-10,00%)	48,41	2,78 6,09%	38,41	-10,00 -20,66%	32,65	-5,76 -15,00%	41,07
3	Udział długotrwale bezrobotnych wśród osób w wieku produkcyjnym [%]	4,75	-0,48 (-10,00%)	5,70	0,95 20,00%	3,81	-1,89 -33,16%	3,09	-0,72 -18,90%	4,28
4	Liczba przestępstw na 1 tys. mieszkańców [szt.]	35,92	-3,59 (-10,00%)	2,77	-33,15 -92,29%	36,77	34,00 1227,44%	37,46	0,69 1,88%	32,33
5	Odsetek osób w wieku poprodukcyjnym w ogólnej liczbie ludności [%]	20,19	-1,01 (-5,00%)	24,48	4,29 21,25%	23,17	12,29 50,20%	23,62	0,45 1,94%	19,18
6	Ubytek ludności w wyniku odpływu migracyjnego i zgonów na 1 tys. mieszkańców [os.]	56,31	-5,63 (-10,00%)	40,11	-16,20 -28,77%	88,39	48,28 120,37%	131,32	42,93 48,57%	50,68
7	Saldo migracji na 1 tys. mieszkańców [os.]	-18,45	1,85 (+10,00%)	-20,75	-2,30 12,47%	-31,75	-11,00 53,01%	-17,06	14,69 -46,27%	-16,6
8	Odsetek osób bezrobotnych z wykształceniem podstawowym w ogólnej liczbie bezrobotnych [os.]	27,66	-2,77 (-10,00%)	45,71	18,05 65,26%	23,73	-21,98 -48,09%	28,53	4,80 20,23%	24,89

Źródło: Opracowano na podstawie danych Urzędu Miejskiego w Sochaczewie, Miejskiego Ośrodka Pomocy Społecznej w Sochaczewie, Powiatowego Urzędu Pracy w Sochaczewie, Komendy Powiatowej Policji w Sochaczewie oraz Starostwa Powiatowego w Sochaczewie.

Tabela nr 11

L.p.	Nazwa wskaźnika	Stan	Przewidywana zmiana	Stan	Zmiana w odniesieni	Stan	Zmiana w odniesieni	Stan	Zmiana w odniesieni	Stan
		na 2015		na 2017	do 2015	na 2018	do 2017	na 2019	do 2018	docełowy – 2023 r.
<b>PODOBSZAR B</b>										
1	Liczba osób korzystających z pomocy społecznej na 1 tys. mieszkańców [os.]	72,43	-7,24 (-10,00%)	62,08	-10,35 -14,29%	52,83	-9,25 -14,90%	40,00	-12,83 -24,29%	65,19
2	Liczba osób bezrobotnych na 1 tys. mieszkańców [os.]	61,94	-6,19 (-10,00%)	36,94	-25,00 -40,36%	43,94	7,00 18,95%	31,47	-12,47 -28,38%	55,75
3	Udział długotrwale bezrobotnych wśród osób w wieku produkcyjnym [%]	6,32	-0,63 (-10,00%)	3,14	-3,18 -50,32%	2,76	-0,38 -12,10%	2,39	-0,37 -13,41%	5,69
4	Liczba przestępstw na 1 tys. mieszkańców [szst.]	24,48	-2,45 (-10,00%)	10,77	-13,71 -56,00%	19,12	8,35 77,53%	11,73	-7,39 -38,65%	22,03
5	Odsetek osób w wieku poprodukcyjnym w ogólnej liczbie ludności [%]	21,83	-1,09 (-5,00%)	23,24	1,41 6,46%	23,75	0,51 2,19%	24,27	0,52 2,19%	20,74
6	Ubytek ludności w wyniku odpływu migracyjnego i zgonów na 1 tys. mieszkańców [os.]	70,96	-7,1 (-10,00%)	76,45	5,49 7,74%	67,88	-8,57 -11,21%	84,80	16,92 24,93%	63,86
7	Saldo migracji na 1 tys. mieszkańców [os.]	-10,49	1,05 (+10,00%)	-22,58	-12,09 115,25%	-10,42	12,16 -53,85%	-28,80	-18,38 176,39%	-9,44
8	Liczba zarejestrowanych podmiotów gospodarki narodowej na 100 mieszkańców [szst.]	5,84	0,58 (+10,00%)	8,31	2,47 42,29%	6,32	-1,99 -23,95%	6,51	0,19 3,01%	6,42
9	Odsetek osób bezrobotnych z wykształceniem podstawowym w ogólnej liczbie bezrobotnych [os.]	29,84	-2,98 (-10,00%)	22,22	-7,62 -25,54%	21,64	-0,58 -2,61%	16,95	-4,69 -21,67%	26,86

Źródło: Opracowano na podstawie danych Urzędu Miejskiego w Sochaczewie, Miejskiego Ośrodka Pomocy Społecznej w Sochaczewie, Powiatowego Urzędu Pracy w Sochaczewie, Komendy Powiatowej Policji w Sochaczewie oraz Starostwa Powiatowego w Sochaczewie

**Wnioski z analizy wskaźników monitoringu programu rewitalizacji – stan od 2015 r. i docelowy**

Obszar	W1 - Liczba osób korzystających z pomocy społecznej na 1 tys. mieszkańców [os.]					
	2015	2017	2018	2019		Tendencja
Średnia dla miasta Sochaczew	49,07	40,79	40,02	36,39		↘
Średnia dla podobszaru A	2015	2017	2018	2019	2023 - wartość docelowa	Tendencja
	93,2	71,92	70,57	64,25	83,88	↘
Średnia dla podobszaru B	2015	2017	2018	2019	2023 - wartość docelowa	Tendencja
	72,43	62,08	52,83	40,00	65,19	↘

Z roku na rok systematycznie spada stopa bezrobocia dzięki szybkiemu wzrostowi gospodarstwu. Wzrost płac oraz zmiany na rynku pracy skutkują zmniejszeniem liczby osób korzystających z pomocy społecznej. W stosunku do 2018 r. w obszarze całego miasta ilości osób korzystających z pomocy społecznej spadła o ponad 9%, dla podobszaru A o ponad 8 % natomiast w podobszarze B o ponad 24%. Dzięki corocznemu spadkowi liczby osób korzystających z pomocy społecznej, wartość wskaźników w znacznym stopniu jest niższa od wartości docelowych przyjętych dla obu podobszarów. Pomimo zauważalnej tendencji spadkowej na obszarze rewitalizacji, wartość przedmiotowego wskaźnika w szczególności w podobszarze A w znacznym stopniu przewyższa miejską średnią tj. o ponad 43%. Zasiłki z pomocy społecznej przyznawane były na podstawie spełnienia przez świadczeniobiorców kryterium dochodowego, które nie zmieniły się od 01.10.2018 r. wynosiły 701 zł dla osób samotnie gospodarujących i 528 zł dla jednego członka gospodarstwa domowego.

Obszar	W2 - Liczba osób bezrobotnych na 1 tys. mieszkańców [os.]					
	2015	2017	2018	2019		Tendencja
Średnia dla miasta Sochaczew	39,66	31,29	27,94	21,79		↘
Średnia dla podobszaru A	2015	2017	2018	2019	2023 - wartość docelowa	Tendencja
	45,63	48,41	38,41	32,65	41,07	↘
Średnia dla podobszaru B	2015	2017	2018	2019	2023 - wartość docelowa	Tendencja
	61,94	36,94	43,94	31,47	55,75	↘

W przypadku wskaźnika W2 – Liczba osób bezrobotnych na 1 tys. mieszkańców dla podobszarów rewitalizacji, zaobserwowano podobną tendencję spadkową jak dla wskaźnika, W1, którą również zawdzięczamy rozwojowi gospodarczego kraju i regionu oraz wzrostowi płacy minimalnej. W stosunku do 2018 r. w obszarze całego miasta ilości osób bezrobotnych spadła o ponad 22%, dla podobszaru A o 15 % natomiast w podobszarze B o ponad 28%. Pomimo, że tendencja spadkowa zauważalna jest na obszarze rewitalizacji, jednakże wartość przedmiotowego wskaźnika w podobszarze A i B przewyższają miejską średnią o prawie 33%. Osiągnięte wskaźniki na terenie podobszarów rewitalizacji są niższe od założonych wartości docelowych.

Obszar	W3 - Udział długotrwale bezrobotnych wśród osób w wieku produkcyjnym [%]					
	2015	2017	2018	2019		Tendencja
Średnia dla miasta Sochaczew	3,51	2,73	2,46	1,69		↘
Średnia dla podobszaru A	2015	2017	2018	2019	2023 - wartość docelowa	Tendencja
	4,75	5,70	3,81	3,09	4,28	↘
Średnia dla podobszaru B	2015	2017	2018	2019	2023 - wartość docelowa	Tendencja
	6,32	3,14	2,76	2,39	5,69	↘

Podobnie jak w przypadku poprzednich wskaźników w ostatnich latach w Sochaczewie odnotowano spadek udziału osób długotrwale bezrobotnych wśród osób w wieku produkcyjnym. Tendencja spadkowa wartości przedmiotowego wskaźnika dotyczy również podobszarów rewitalizacji. Warto jednak zaznaczyć, że wartości wskaźnika w przypadku obydwóch podobszarów pozostają na poziomie przewyższającym miejską średnią. W stosunku do 2018 r. w obszarze całego miasta ilości osób długotrwale bezrobotnych spadła o ponad 31%, dla podobszaru A o prawie 19 % natomiast w podobszarze B o ponad 13%. Pomimo, że tendencja spadkowa zauważalna jest na obszarze rewitalizacji, jednakże wartość przedmiotowego wskaźnika w szczególności w podobszarze A przewyższa miejską średnią o ponad 45%. Osiągnięte wskaźniki na terenie podobszarów rewitalizacji są niższe od założonych wartości docelowych.

Obszar	W4 - Liczba przestępstw na 1 tys. mieszkańców [szt.]					
	2015	2017	2018	2019		Tendencja
Średnia dla miasta Sochaczew	17,97	7,28	17,18	15,12		↘
Średnia dla podobszaru A	2015	2017	2018	2019	2023 - wartość docelowa	Tendencja
	35,92	2,77	36,77	37,46	32,33	↗
Średnia dla podobszaru B	2015	2017	2018	2019	2023 - wartość docelowa	Tendencja
	24,48	10,77	19,12	11,73	22,03	↘

W przypadku wskaźnika W4 – Liczba przestępstw na 1 tys. mieszkańców zaobserwowano znaczącą tendencję spadkową w przypadku podobszaru B. W podobszarze A wskaźnik wzrósł nieznacznie, natomiast w skali całego miasta wartość wskaźnika zmalała. W stosunku do 2018r. w obszarze całego miasta ilości przestępstw spadła o prawie 12%, dla podobszaru A wzrosła o 1,88 % natomiast w podobszarze B spadła o ponad 38%. W podobszarze A wartość wskaźnika przewyższa miejską średnią o ponad 59% jak również przekracza założoną wartość docelową o prawie 16%.

Obszar	W5 - Odsetek osób w wieku poprodukcyjnym w ogólnej liczbie ludności [%]					
	2015	2017	2018	2019		Tendencja
Średnia dla miasta Sochaczew	19,15	21,67	21,41	22,39		↗
Średnia dla podobszaru A	2015	2017	2018	2019	2023 - wartość docelowa	Tendencja
	20,19	24,48	23,17	23,62	19,18	↗
Średnia dla podobszaru B	2015	2017	2018	2019	2023 - wartość docelowa	Tendencja
	21,83	23,24	23,75	24,27	20,74	↗

Starzenie się społeczeństwa ma wiele przyczyn, wśród których w szczególności należy wymienić wydłużanie ludzkiego życia, będące następstwem rozwoju medycyny, poprawy warunków socjalno-bytowych oraz zmiany w priorytetów wśród młodych ludzi związanych z karierą zawodową, założeniem rodziny. W stosunku do 2018 r. w obszarze całego miasta odsetek osób w wieku poprodukcyjnym w ogólnej liczbie ludności wzrósł o ponad 4%, dla podobszaru A wzrósł o prawie 2% natomiast w podobszarze B wzrósł o ponad 2%. Wartości powyższych wskaźników przekraczają założone wartości docelowe.

Obszar	W6 - Ubytek ludności w wyniku odpływu migracyjnego i zgonów na 1 tys. mieszkańców [os.]					
	2015	2017	2018	2019		Tendencja
Średnia dla miasta Sochaczew	60,55	62,47	69,35	101,81		↗
Średnia dla podobszaru A	2015	2017	2018	2019	2023 - wartość docelowa	Tendencja
	56,31	40,11	88,39	131,32	50,68	↗
Średnia dla podobszaru B	2015	2017	2018	2019	2023 - wartość docelowa	Tendencja
	70,96	76,45	67,88	84,80	63,86	↗

Niepokojącym w 2019 r. są wartości wskaźnika W 6 – ubytek ludności w wyniku odpływu migracyjnego i zgonów na 1 tys. mieszkańców. Migracja jest obecnie powszechnym

zjawiskiem obserwowanym w małych i średnich miastach. Przyczyną migracji w szczególności jest odpływ młodych mieszkańców, którzy w poszukiwaniu lepszej pracy przeprowadzają się do większych aglomeracji. W 2017 r. zaobserwowano nieznaczny wzrost średniej wartości przedmiotowego wskaźnika dla całego miasta oraz podobszaru B. W 2018 r. zjawisko to wzrosło w szczególności w obszarze A gdzie nastąpił dwukrotny wzrost ubytku ludności w stosunku do 2017 r. W 2019 r. wartość wskaźnika ubytek ludności w wyniku odpływu migracyjnego i zgonów na 1 tys. mieszkańców w obszarze całego miasta wzrosła o prawie 46%, dla podobszaru A wzrósł o ponad 48% natomiast w podobszarze B wzrósł o prawie 25%. Tym samym wartości docelowe w podobszarze A zostały przekroczone o 159% w podobszarze B o prawie 33%.

Obszar	W7 - Saldo migracji na 1 tys. mieszkańców [os.]					
	2015	2017	2018	2019		Tendencja
Średnia dla miasta Sochaczew	-13,11	-9,76	-8,80	-16,70		↗
Średnia dla podobszaru A	2015	2017	2018	2019	2023 - wartość docelowa	Tendencja
	-18,45	-20,75	-31,75	-17,06	-16,6	↘
Średnia dla podobszaru B	2015	2017	2018	2019	2023 - wartość docelowa	Tendencja
	-10,49	-22,58	-10,42	-28,80	-9,44	↗

W 2019 r. miasto Sochaczew charakteryzowało się wzrostem wartości ujemnego salda migracji, (wzrost w stosunku do 2018 r. o prawie 90%) co oznacza, że w roku sprawozdawczym w porównaniu do 2018 r. odnotowywano prawie dwukrotnie więcej wymeldowań niż zameldowań. Saldo migracji pozostaje na poziomie ujemnym zarówno w przypadku całego miasta jak i podobszarów A i B. Różnica pomiędzy zameldowaniami a wymeldowaniami w 2019 r. wzrosła w podobszarze B zarówno w odniesieniu do 2018 r. wzrost o 176% jak również w stosunku do wartości docelowej o 205%. Dla podobszaru A wartość wskaźnika w stosunku do 2018 r. znacząco zmalała o 46,27% i nieznacznie przekracza wartość docelową wskaźnika o prawie 3%.

Obszar	W8 - Liczba osób fizycznych prowadzących działalność gospodarczą i spółek cywilnych na 100 mieszkańców [szt.]					
	2015	2017	2018	2019		Tendencja
Średnia dla miasta Sochaczew	9,08	9,46	7,96	8,26		↗
Średnia dla podobszaru A	2015	2017	2018	2019	2023 - wartość docelowa	Tendencja
	16,50	18,95	15,05	14,76	Nie określono	↘
Średnia dla podobszaru B	2015	2017	2018	2019	2023 - wartość docelowa	Tendencja
	5,84	8,31	6,32	6,51	6,42	↗

W analizowanym okresie na terenie obszaru rewitalizacji A odnotowano spadek przedmiotowego wskaźnika, pomimo, że powstają nowe podmioty gospodarcze na terenie miasta. W 2019 r. wzrost wartości wskaźnika W8 odnotowany został dla całego miasta oraz podobszaru B, dla, którego nastąpił nieznaczny wzrost w stosunku do 2018 r. jak również w stosunku do przyjętej wartości docelowej.

Obszar	W9 - Odsetek osób bezrobotnych z wykształceniem podstawowym w ogólnej liczbie bezrobotnych [%]					
	2015	2017	2018	2019		Tendencja
Średnia dla miasta Sochaczew	22,76	22,91	19,25	19,02		↘
Średnia dla podobszaru A	2015	2017	2018	2019	2023 - wartość docelowa	Tendencja
	27,66	45,71	23,73	28,53	24,89	↗
Średnia dla podobszaru B	2015	2017	2018	2019	2023 - wartość docelowa	Tendencja
	29,84	22,22	21,64	16,95	26,86	↘

W 2019 r. w skali całego miasta oraz na terenach rewitalizowanych wartość wskaźnika W9 uległa zmianie. W przypadku podobszaru A problem niskich kwalifikacji zawodowych osób bezrobotnych wzrósł o ponad 20% natomiast w podobszarze B zmniejszył się o ponad 21%. Czynnikiem mającym wpływ na znalezienie pracy przez osoby bezrobotne są niskie kwalifikacje zawodowe. Brak wykształcenia i kwalifikacji odpowiednich dla lokalnego rynku pracy znacznie zmniejsza szanse osób poszukujących pracy. Ponadto niskie kwalifikacje mieszkańców mogą być również czynnikiem zniechęcającym potencjalnych inwestorów do lokalizacji swoich przedsiębiorstw na danym terenie.

Reasumując, wartości wskaźników w większości przypadków kształtują się na poziomie poniżej lub zbliżonym do wartości docelowych, wyjątki stanowią wskaźniki:

- W6 - Ubytek ludności w wyniku odpływu migracyjnego i zgonów na 1 tys. mieszkańców [os.] – dla całego obszaru rewitalizacji i miasta;
- W7 - Saldo migracji na 1 tys. mieszkańców [os.] – dla podobszaru B.

Sprawozdanie zostało opracowane na podstawie danych za okres od 1 stycznia do 31 grudnia 2019 r. uzyskanych z jednostek podległych, komórek organizacyjnych UM oraz podmiotów zewnętrznych, przez Zespół ds. Wdrażania i Oceny Procesu Rewitalizacji, w składzie:

Zofia Berent – Dyrektor Miejskiego Ośrodka Pomocy Społecznej

*Zofia Berent*

Agata Kalińska – Pełnomocnik ds. Organizacji Pozarządowych

*Agata Kalińska*

Joanna Kamińska – Naczelnik Wydziału Polityki Społecznej i Ochrony Zdrowia,

*Joanna Kamińska*

Magdalena Bartnicka – p. o. Naczelnika Wydziału Rozwoju i Funduszy Zewnętrznych

*Magdalena Bartnicka*

Tadeusz Krysiak – Naczelnik Wydziału Gospodarki Przestrzennej i Architektury

*Tadeusz Krysiak*

Ks. Piotr Żądło – Proboszcz Parafii Św. Wawrzyńca w Sochaczewie

*Ks. Piotr Żądło*

Marlena Kowalska – Przedstawiciel Sektora Publicznego

*Marlena Kowalska*

Marek Stępowski – Powiatowa Izba Gospodarcza w Sochaczewie

*Marek Stępowski*

Krzysztof Wasilewski – Sochaczewska Rada Działalności Pożytku Publicznego

Stanisław Kwiatkowski – Przedstawiciel Mieszkańców

*S. Kwiatkowski*