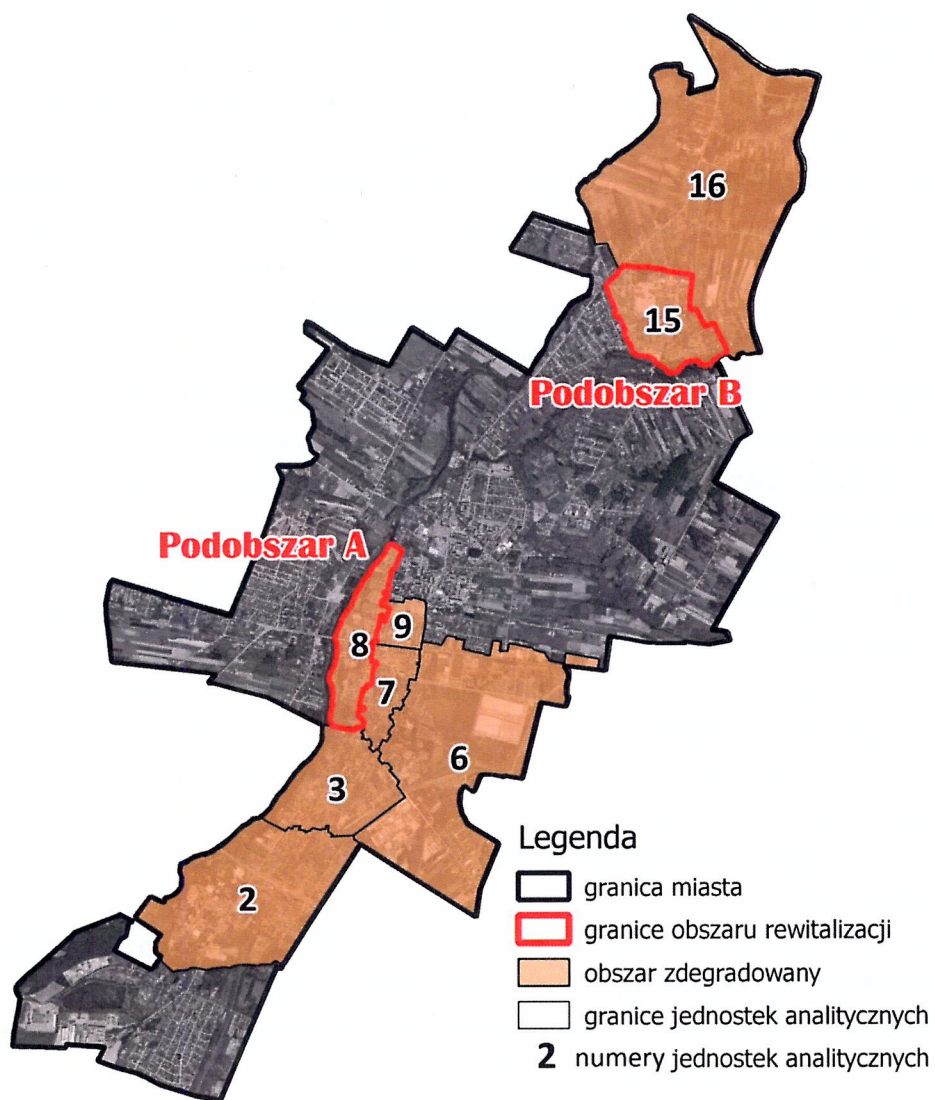


Raport z realizacji Lokalnego Programu Rewitalizacji dla Gminy Miasto Sochaczew na lata 2017 – 2023



- za okres od 1 stycznia 2018 r do 31 grudnia 2018 r.

Lokalny Program Rewitalizacji dla Gminy Miasto Sochaczew na lata 2017 – 2023

Lokalny Program Rewitalizacji dla Gminy Miasto Sochaczew na lata 2017 - 2023 został przyjęty Uchwałą Rady Miejskiej w Sochaczewie nr XXIII/244/2017 z dnia 31 stycznia 2017r., zmieniony Uchwałą Rady Miejskiej w Sochaczewie nr XXIII/257/2017 z dnia 10 marca 2017 roku wpisano do Wykazu programów rewitalizacji województwa mazowieckiego.

Lokalny Program Rewitalizacji dla Gminy Miasto Sochaczew na lata 2017 – 2023 jest dokumentem strategicznym opracowanym w celu zdiagnozowania obszarów i problemów społeczno-gospodarczego miasta a w konsekwencji eliminacji negatywnych zjawisk.

Rewitalizacja jest kompleksowym procesem, mającym na celu wyprowadzenie obszaru zdegradowanego ze stanu kryzysowego. Stan ten charakteryzuje się nasileniem negatywnych zjawisk społecznych oraz gospodarczych lub środowiskowych, przestrzenno-funkcjonalnych oraz technicznych. Proces ten prowadzony powinien być w sposób kompleksowy, zakładający zintegrowane działania na rzecz społeczności lokalnej, gospodarki i przestrzeni. Głównym celem działań rewitalizacyjnych jest rozwiązywanie problemów społecznych: patologii, bezrobocia, ubóstwa oraz wykluczenia społecznego i gospodarczego poprzez działania społeczne oraz infrastrukturalne. Z tego też powodu przeprowadzona w LPR analiza ma na celu wskazanie obszarów, które charakteryzują się dużym natężeniem w szczególności wskazanych wyżej problemów społecznych. Działania rewitalizacyjne muszą być skoncentrowane terytorialnie i prowadzone przez interesariuszy rewitalizacji.

Interesariuszami *rewitalizacji* są w szczególności:

- 1) mieszkańcy obszaru *rewitalizacji* oraz właściciele, użytkownicy wieczyści nieruchomości i podmioty zarządzające nieruchomościami znajdującymi się na tym obszarze, w tym spółdzielnie mieszkaniowe, wspólnoty mieszkaniowe i towarzystwa budownictwa społecznego;
- 2) mieszkańcy gminy inni niż wymienieni w pkt 1;
- 3) podmioty prowadzące lub zamierzające prowadzić na obszarze gminy działalność gospodarczą;
- 4) podmioty prowadzące lub zamierzające prowadzić na obszarze gminy działalność społeczną, w tym organizacje pozarządowe i grupy nieformalne;
- 5) jednostki samorządu terytorialnego i ich jednostki organizacyjne;
- 6) organy władzy publicznej;
- 7) podmioty, inne niż wymienione w pkt 6, realizujące na obszarze *rewitalizacji* uprawnienia Skarbu Państwa

W Lokalnym Programie Rewitalizacji na podstawie przeprowadzonych analiz wyznaczono **obszar rewitalizacji**. Określone zostały **cele działań** oraz wskazane projekty zaplanowane w ramach procesu rewitalizacji. Wypracowany został **system wdrażania oraz monitorowania** realizacji Lokalnego Programu Rewitalizacji.

Z uwagi na fakt, że podstawowymi kwestiami w programowaniu procesu rewitalizacji są kwestie społeczne, cel główny procesu rewitalizacji w Sochaczewie odnosi się przede wszystkim do problemów zidentyfikowanych w sferze społecznej w połączeniu z potencjałem obszaru rewitalizacji, jakim są tereny zieleni. Zgodnie z powyższym skonkretyzowano następujący cel główny: **Ożywienie terenów nadrzecznych w Sochaczewie i proces aktywizacji społeczno-zawodowej fundamentami przeciwdziałania problemom społecznym.**

Schemat celów rewitalizacji:



Zgodnie z zapisami LPR, zarządzeniem Burmistrza Miasta Sochaczew nr 79/2017 z dnia 18 kwietnia 2017 r. został ogłoszony nabór na kandydatów na członków grupy PARTNERZY Zespołu ds. Wdrażania i Oceny Procesu Rewitalizacji w związku z przystąpieniem do realizacji Lokalnego Programu Rewitalizacji Gminy Miasto Sochaczew na lata 2017 – 2023. W wyniku przeprowadzonego naboru wyłoniono Zespół ds. Wdrażania i Oceny Procesu Rewitalizacji Gminy Miasto Sochaczew na lata 2017 – 2023.

Zespół ds. Wdrażania i Oceny Procesu Rewitalizacji, jako organ konsultacyjno-doradczy Burmistrza w zakresie rewitalizacji, ma zapewnić współpracę wszystkich sektorów Gminy Miasto Sochaczew tj. :

- Sektora publicznego
- Przedsiębiorców
- Mieszkańców
- Organizacji pozarządowych
- Kościelnych osób prawnych, Związków Wyznaniowych.

W skład Zespołu ds. Wdrażania i Oceny Procesu Rewitalizacji wchodzi:

Zofia Berent – Dyrektor Miejskiego Ośrodka Pomocy Społecznej
Agata Kalińska – Pełnomocnik ds. Organizacji Pozarządowych
Joanna Kamińska – Naczelnik Wydziału Polityki Społecznej i Ochrony Zdrowia,
Magdalena Bartnicka – p. o. Naczelnika Wydziału Rozwoju i Funduszy Zewnętrznych
Tadeusz Krysiak – Naczelnik Wydziału Gospodarki Przestrzennej i Architektury
Ks. Piotr Żądło – Proboszcz Parafii Św. Wawrzyńca w Sochaczewie
Marlena Kowalska – Przedstawiciel Sektora Publicznego
Marek Stępowski – Powiatowa Izba Gospodarcza w Sochaczewie
Krzysztof Wasilewski – Sochaczewska Rada Działalności Pożytku Publicznego
Stanisław Kwiatkowski – Przedstawiciel Mieszkańców

Zarządzeniem Nr 8.2019 Burmistrza Miasta Sochaczew z dnia 15 stycznia 2019 roku wprowadzono następujące zmiany: Naczelnik Wydziału Rozwoju i Funduszy Zewnętrznych Panią Agnieszkę Kosiorek zastąpiła p.o. Naczelnika Wydziału Rozwoju i Funduszy Zewnętrznych – Pani Magdalena Bartnicka.

Zarządzeniem Nr 269.2019 Burmistrza Miasta Sochaczew z dnia 9 grudnia 2019 roku wprowadzono następujące zmiany: Dyrektora Powiatowego Urzędu Pracy w Sochaczewie Pana Krzysztofa Wasilewskiego zastąpiła p.o. Dyrektor Powiatowego Urzędu Pracy w Sochaczewie – Pani Marlena Kowalska oraz Panią Justynę Kijoch z Sochaczewskiej Rady Działalności Pożytku Publicznego zastąpił Pan Krzysztof Wasilewski – Hufiec ZHP w Sochaczewie.

Miasto realizując założenia Lokalnego Programu Rewitalizacji dąży do wypełnienia zapisanych w nim **wizji obszarów po przeprowadzeniu rewitalizacji** tj.:

Fundamentalnym efektem procesu rewitalizacji w Sochaczewie będzie zwiększenie kompetencji społeczno-zawodowych osób zagrożonych wykluczeniem społecznym, które poddane procesowi aktywizacji społeczno-zawodowej, zasilą lokalny rynek pracy. Ograniczone zostaną zidentyfikowane problemy techniczne i przestrzenno-funkcjonalne, wskutek czego zwiększy się atrakcyjność obszaru rewitalizacji zarówno jako miejsca do życia i inwestowania, jak i celu wypraw turystycznych. Nabrzeża rzek Bzury i Utraty do roku 2023 staną się atrakcyjnymi miejscami aktywności społecznej. Wskutek podjętych w ramach Programu działań nastąpi zrównoważony rozwój obszaru rewitalizacji.

W celu wyeliminowania negatywnych zjawisk na podobszarach A i B i ich rewitalizacji sformułowano wykaz projektów, które mają się do tego przyczynić. Zbiór projektów podzielono na podstawowe („PP”) i pozostałe („PK”). Wszystkie te projekty stanowią działania komplementarne.

Wykaz zaplanowanych w ramach Programu projektów:

PROJEKTY PODSTAWOWE	
PP1	AKTYWIZACJA SPOŁECZNO-ZAWODOWA NA OBSZARZE REWITALIZACJI W SOCHACZEWIE
PP2	CHODAKÓW (OD)NOWA
PP3	EKONOMIA SPOŁECZNA INSTRUMENTEM AKTYWIZACJI SPOŁECZNO-ZAWODOWEJ MIESZKAŃCÓW CENTRUM I CHODAKOWA W SOCHACZEWIE
PP4	POPRAWA JAKOŚCI ŚRODOWISKA MIEJSKIEGO W SOCHACZEWIE POPRZECZ RENOWACJE I ROZWÓJ TERENÓW ZIELENI:
	PP4.1 RENOWACJA PARKU PRZY UL. ROMUALDA TRAUGUTTA W SOCHACZEWIE
	PP4.2 RESTAURACJA PARKU PRZY UL. FRYDERYKA CHOPINA W SOCHACZEWIE
	PP4.3 REWALORYZACJA TERENÓW NAD UTRATĄ PRZY UL. MŁYNARSKIEJ W SOCHACZEWIE
PP5	MAZOWIECKA DOLINA BZURY - ZAGOSPODAROWANIE TERENÓW NAD BZURĄ W SOCHACZEWIE – ETAP II – WYEKSPONOWANIE WALORÓW HISTORYCZNO-KULTUROWYCH MIASTA
PP6	ZAGOSPODAROWANIE NADBRZEŻA BZURY
POZOSTAŁE PRZEDSIĘWZIĘCIA REWITALIZACYJNE	
PK1	ORGANIZACJA FESTIWALU DZIECIĘCEGO „MAŁY FRYCEK”
PK2	HISTORIA W NOWOCZESNYM MIEŚCIE
PK3	KREOWANIE POTENCJAŁU GOSPODARCZEGO NA TERENIE POPRZEMYSŁOWYM „CHEMITEXU” W SOCHACZEWIE POPRZECZ MODERNIZACJĘ UKŁADU KOMUNIKACYJNEGO
PK4	ZWIĘKSZENIE EFEKTYWNOŚCI ENERGETYCZNEJ BUDYNKU MUZEUM ZIEMI SOCHACZEWSKIEJ I POLA BITWY NAD BZURĄ
PK5	BUDOWA BOISKA PRZY SZKOLE PODSTAWOWEJ NR 4
PK6	ZWIĘKSZENIE EFEKTYWNOŚCI ENERGETYCZNEJ W BUDYNKACH UŻYTECZNOŚCI PUBLICZNEJ: BUDYNKU SAMORZĄDOWEJ INSTYTUCJI KULTURY W SOCHACZEWIE I HALI SPORTOWEJ PRZY UL. F. CHOPINA

Stan realizacji w/w projektów na dzień 31 grudnia 2018 r.

W analizowanym okresie konsekwentnie zmieniano przestrzeń publiczną w naszym mieście. Z roku na rok przybywa miejsc do spacerów, wypoczynku i rodzinnej integracji. Projekty o charakterze inwestycyjnym zostały w znacznej części zrealizowane lub trwa ich realizacja. Projekty o charakterze społecznym będą realizowane po zakończeniu obecnie prowadzonych w mieście inwestycji.

PP1. AKTYWIZACJA SPOŁECZNO-ZAWODOWA NA OBSZARZE REWITALIZACJI W SOCHACZEWIE

Projekt będzie realizowany po zakończeniu obecnie prowadzonych w mieście inwestycji.

PP2. CHODAKÓW (OD)NOWA

Projekt będzie realizowany po zakończeniu obecnie prowadzonych w mieście inwestycji.

PP3. EKONOMIA SPOŁECZNA INSTRUMENTEM AKTYWIZACJI SPOŁECZNO-ZAWODOWEJ MIESZKAŃCÓW CENTRUM I CHODAKOWA W SOCHACZEWIE

Projekt będzie realizowany po zakończeniu obecnie prowadzonych w mieście inwestycji.

PP4. POPRAWA JAKOŚCI ŚRODOWISKA MIEJSKIEGO W SOCHACZEWIE POPRZEZ RENOWACJE I ROZWÓJ TERENÓW ZIELENI:

Projekt realizowany jest w ramach zadania pn. „Poprawa jakości środowiska miejskiego w Sochaczewie poprzez renowację i rozwój terenów zieleni” dofinansowanego ze środków UE w ramach Programu Operacyjnego Infrastruktura i Środowisko na lata 2014-2020, działania 2.5 „Poprawa jakości środowiska miejskiego, oś priorytetowa II Ochrona środowiska, w tym adaptacja do zmian klimatu -

W/w projekt w całości obejmuje następujące zadania inwestycyjne:

- Restaurację Parku przy ul. Chopina w Sochaczewie- zadanie zrealizowane w 2018 r.;
- Renowacja parku im. Włodzimierza Ignacego Garbolewskiego - zadanie zrealizowane w 2018 r.;
- Renowację parku przy ul. Romualda Traugutta w Sochaczewie - zadanie zrealizowane w 2018 r.;
- Utworzenie zielonej kurtyny na ulicy Olimpijskiej - zadanie zrealizowane w 2018 r.;
- Rewitalizację terenów nad Utratą w Chodakowie przy ul. Młynarskiej- zadanie w trakcie realizacji w 2018 r.;

Całkowita wartość projektu 9.282.634,09 zł, dofinansowanie 6.790.431,25 zł., na dzień sporządzenia raportu realizacja inwestycji jest na ukończeniu. Termin zakończenia projektu wyznaczony jest na 30.06.2019 r.

PP4.1. RENOWACJA PARKU PRZY UL. ROMUALDA TRAUGUTTA W SOCHACZEWIE

Projekt zrealizowany w ramach zadania pn. „Poprawa jakości środowiska miejskiego w Sochaczewie poprzez renowację i rozwój terenów zieleni”.

PP4.2. RESTAURACJA PARKU PRZY UL. FRYDERYKA CHOPINA W SOCHACZEWIE

Projekt zrealizowany w ramach zadania pn. „Poprawa jakości środowiska miejskiego w Sochaczewie poprzez renowację i rozwój terenów zieleni”.

PP4.3. REWALORYZACJA TERENÓW NAD UTRATĄ PRZY UL. MŁYNARSKIEJ W SOCHACZEWIE

Projekt realizowany w ramach zadania pn. „Poprawa jakości środowiska miejskiego w Sochaczewie poprzez renowację i rozwój terenów zieleni”.

PP5. MAZOWIECKA DOLINA BZURY - ZAGOSPODAROWANIE TERENÓW NAD BZURĄ W SOCHACZEWIE – ETAP II – WYEKSPONOWANIE WALORÓW HISTORYCZNO-KULTUROWYCH MIASTA

Realizowany w ramach projektu pn. „Zagospodarowanie terenów nad Bzurą w Sochaczewie – etap II – wyeksponowanie walorów historyczno-kulturowych miasta” ze środków UE w ramach Działania 5.3: Dziedzictwo kulturowe - typ projektów – Poprawa dostępności do zasobów kultury poprzez ich rozwój i efektywne wykorzystanie w ramach Regionalnego Programu Operacyjnego Województwa Mazowieckiego 2014-2020. Projekt polega na

modernizacji obiektu amfiteatru i jego otoczenia w celu wykorzystania nowej infrastruktury do rozszerzenia oferty kulturalnej skierowanej do mieszkańców regionu z naciskiem na dotarcie do nowych grup odbiorców. Obiekt amfiteatru wykorzystywany będzie do organizacji wydarzeń kulturalnych o charakterze masowym oraz, ze względu na powiązanie z układem planowanych ścieżek, miejsce rekreacji mieszkańców jako integralna część przestrzeni publicznej parku oraz terenów nad Bzurą.

Na dzień 31.12.2018 r. termin zakończenia inwestycji przewidywany jest do dnia 31.12.2019 r. ,całkowita wartość projektu 11.827.128,19 zł, dofinansowanie 3.533.127,33 zł. Obecnie trwa proces przygotowań do podpisania aneksu do umowy wydłużający termin realizacji przedsięwzięcia do dnia 21.12.2020 r. oraz zawierający koszty po przetargowe. Aktualna szacowana wartość inwestycji wynosi 10.492.062,46 zł brutto. Planowane otwarcie ofert nastąpi w dniu 19.04.2019 r.

PP6. ZAGOSPODAROWANIE NADBRZEŻA BZURY POZOSTAŁE PRZEDSIĘWZIĘCIA REWITALIZACYJNE

Projekt PP 6 realizowany jest w ramach projektu „Sochaczew (od) Nowa”, ze środków UE w ramach Regionalnego Programu Operacyjnego Województwa Mazowieckiego na lata 2014 – 2020 z Działania 6.2 Rewitalizacja obszarów zmarginalizowanych, Typ projektów Rozwój infrastruktury technicznej na obszarach rewitalizowanych w celu ich aktywizacji społecznej i gospodarczej.

W/w projekt obejmuje następujące zadania inwestycyjne:

- zagospodarowanie terenów nad Bzurą – zadanie w trakcie realizacji,
- budynku przystani kajakowej wraz kawiarnią – zadanie w trakcie realizacji
- termomodernizację budynku Muzeum Ziemi Sochaczewskiej wraz z wymianą źródła ciepła (pompa ciepła) – zadanie zrealizowane.

Przewidywany termin zakończenia inwestycji do dnia 31.12.2019 r. Całkowita wartość projektu 15.023.888,38 zł, dofinansowanie 6.291.425,70 zł.

PK1. ORGANIZACJA FESTIWALU DZIECIĘCEGO „MAŁY FRYCEK”

W analizowany okresie nie przystąpiono do realizacji projektu. Realizacja projektu zaplanowana jest po zrealizowaniu projektu RPMA.05.03.00-14-6002/16 ”Zagospodarowanie terenów nad Bzurą w Sochaczewie – etap II – wyeksponowanie walorów historyczno - kulturowych miasta”.

PK2. HISTORIA W NOWOCZESNYM MIEŚCIE

Projekt będzie realizowany po zakończeniu obecnie prowadzonych w mieście inwestycji.

PK3. KREOWANIE POTENCJAŁU GOSPODARCZEGO NA TERENIE POPRZEMYSŁOWYM „CHEMITEXU” W SOCHACZEWIE POPRZECZ MODERNIZACJĘ UKŁADU KOMUNIKACYJNEGO

Przedmiotowy projekt będzie realizowany w ramach złożonego w dniu 31.08.2018 r wniosku o dofinansowanie zadania inwestycyjnego pn.: „Rozwój systemów gospodarowania wodami opadowymi na terenie miasta Sochaczew” złożony w ramach Konkursu Nr POIS.02.01.00-IW.02-00-503/18 ogłoszonego przez NFOŚiGW w ramach Programu Operacyjnego Infrastruktura i Środowisko 2014-2020 – Działanie 2.1 Adaptacja do zmian klimatu wraz z zabezpieczeniem i zwiększeniem odporności na klęski żywiołowe, w szczególności

katastrofy naturalne oraz monitoring środowiska, typ projektu 2.1.5 Systemy gospodarowania wodami opadowymi na terenach miejskich. W marcu br. przedmiotowy wniosek uzyskał pozytywną ocenę i został skierowany do dofinansowania. Przewidywany termin podpisania umowy do dnia 31.05.2019 r.

W/w projekt obejmuje następujące zadania inwestycyjne:

- Budowę sieci kanalizacji deszczowej na terenie byłych zakładów CHEMITEX do odprowadzania wód opadowych oraz roztopowych w ulicach: Wiskozowej, Chemicznej i Włókienniczej w obrębie Chodaków oraz rozbiórka nieczynnej sieci kanalizacji deszczowej i nieczynnej sieci wodociągowej.
- Przebudowę dróg gminnych: Chemicznej, Wiskozowej i Włókienniczej na terenie byłych zakładów CHEMITEX z zastosowaniem nawierzchni ażurowej, dla poprawienia zdolności infiltracyjnych nawierzchni. Modernizacja w/w dróg na terenie byłych zakładów Chemitex zostanie przeprowadzona z zastosowaniem nawierzchni ażurowej dla poprawienia zdolności infiltracyjnych terenu.

PK4. ZWIĘKSZENIE EFEKTYWNOŚCI ENERGETYCZNEJ BUDYNKU MUZEUM ZIEMI SOCHACZEWSKIEJ I POLA BITWY NAD BZURĄ

Zadanie zostało zrealizowane w ramach realizowanego projektu pn. „Sochaczew (od) Nowa”, opinanego w punkcie PP6.

W ramach tego projektu w budynku Muzeum Ziemi Sochaczewskiej i Pola Bitwy nad Bzurą zostały przeprowadzone prace termomodernizacyjne wraz z modernizacją instalacji centralnego ogrzewania oraz kotłowni i wymianą źródła ciepła.

PK5. BUDOWA BOISKA PRZY SZKOLE PODSTAWOWEJ NR 4

Inwestycja została zrealizowana ze środków własnych ponieważ na przedmiotową inwestycję gmina nie uzyskała dofinansowania. O dofinansowanie przedsięwzięcia gmina ubiegała się ze środków Funduszu Rozwoju Kultury Fizycznej w ramach programu Sportowa Polska - Programu Rozwoju Lokalnej Infrastruktury Sportowej edycja 2018 realizowanego przez Ministerstwo Sportu i Turystyki.

PK6. ZWIĘKSZENIE EFEKTYWNOŚCI ENERGETYCZNEJ W BUDYNKACH UŻYTECZNOŚCI PUBLICZNEJ: BUDYNKU SAMORZĄDOWEJ INSTYTUCJI KULTURY W SOCHACZEWIE I HALI SPORTOWEJ PRZY UL. F. CHOPINA

Gmina Miasto Sochaczew w 2017 r. zrealizowała zakres rzeczowy projektu pn. „Zwiększenie efektywności energetycznej w budynkach użyteczności publicznej w Sochaczewie”. Projekt ten został dofinansowany ze środków UE w ramach Regionalnego Programu Operacyjnego Województwa Mazowieckiego na lata 2014 – 2020 z Działania 4.2 „Efektywność energetyczna”. W omawianym okresie trwały rozliczenia finansowe w/w projektu.

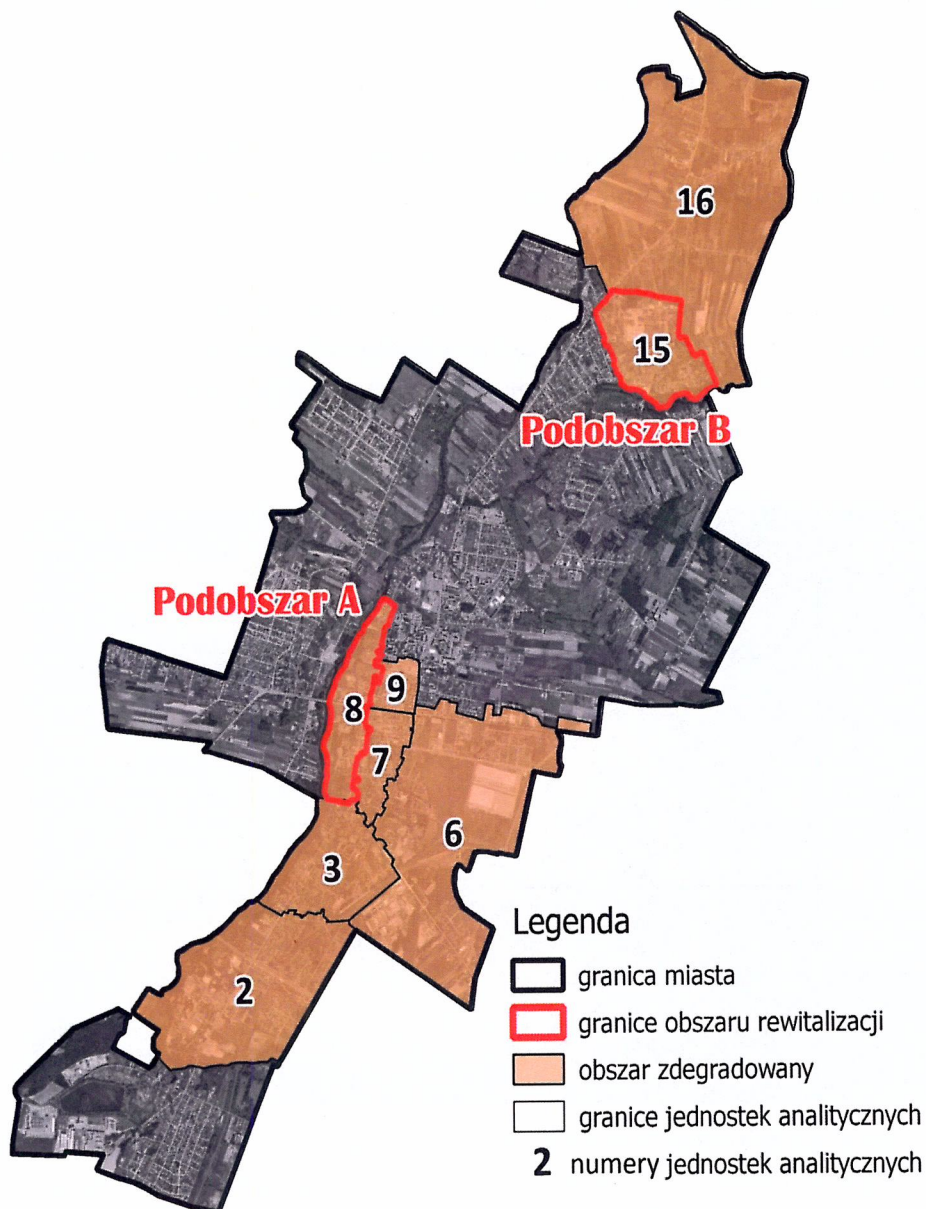
W ramach zadania wykonano termomodernizację następujących obiektów:

- Sochaczewskiego Centrum Kultury przy ul. 15 Sierpnia 83
- Sochaczewskiego Centrum Kultury przy ul. Chopina 101
- Hali sportowej Miejskiego Ośrodka Sportu i Rekreacji przy ul. Chopina 101

Całkowita wartość projektu 5.225.504,18 zł, dofinansowanie 4.137.054,39 zł.

Zasoby materialne miasta

Obszar zdegradowany w Gminie Miasto Sochaczew na podstawie przeprowadzonych analiz przedstawia poniżej mapa.



Gmina Miasto Sochaczew nie posiada Gminnego Programu Rewitalizacji w rozumieniu art. 14. Ustawy z dnia 09.10.2015 r. o rewitalizacji. Dokumentem obowiązującym w gminie w tym zakresie jest „Lokalny Program Rewitalizacji dla Gminy Miasto Sochaczew na lata 2017 – 2023” przyjęty Uchwałą Rady Miejskiej w Sochaczewie nr XXIII/244/2017 z dnia 31 stycznia 2017r., zmieniony Uchwałą Rady Miejskiej w Sochaczewie nr XXIII/257/2017 z dnia 10 marca 2017 roku wpisano do Wykazu programów rewitalizacji województwa mazowieckiego.

W celu rozpoznania struktury społeczno-technicznej miasta Sochaczew, podzielono jego obszar na 16 jednostek analitycznych. **Identyfikacja obszarów** wymagających wsparcia, nastąpiła w oparciu o dane z zakresu: demografii, rynku pracy, polityki społecznej, aktywności społecznej, bezpieczeństwa, działalności gospodarczej i innych, niezbędnych do wyznaczenia wartości wskaźników w sferach: społecznej, gospodarczej i technicznej. Dane do analizy wskaźnikowej zostały pozyskane z Urzędu Miejskiego w Sochaczewie, Miejskiego Ośrodka

Pomocy Społecznej w Sochaczewie, Powiatowego Urzędu Pracy w Sochaczewie, Komendy Powiatowej Policji w Sochaczewie i Starostwa Powiatowego w Sochaczewie.

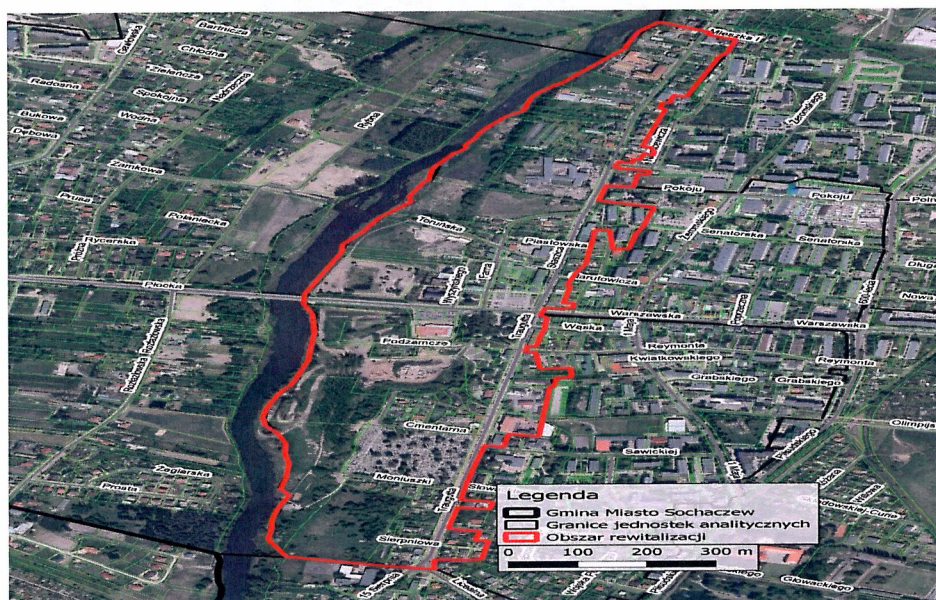
W wyniku analizy wskaźnikowej zidentyfikowano obszar zdegradowany a w nim dwa podobszary, które stanowią obszar rewitalizacji:

Podobszar A - Centrum – rejon jednostki analitycznej 8,

Podobszar B – Chodaków – rejon jednostki analitycznej 15, włącznie z obszarem przemysłowym po Chodakowskich Zakładach Włókien Chemicznych „Chemitex”.

Podobszar A (jednostka nr 8) znajduje się w Centrum, obejmuje powierzchnię 0,51 km², co stanowi 1,95% całkowitej powierzchni miasta i zamieszkiwany jest przez 976 osób, stanowiąc tym samym 2,76 % ogólnej liczby mieszkańców miasta (według danych UM, stan z dnia 31.12.2018 r.).

Granice podobszaru A



W granicach podobszaru rewitalizacji A znajduje się szereg istotnych obiektów i instytucji, takich jak: Muzeum Kolei Wąskotorowej, Komenda Powiatowa Państwowej Straży Pożarnej, Ruiny Zamku Książąt Mazowieckich, Cmentarz przy ul. R. Traugutta, Cmentarz Żydowski, Powiatowa Stacja Sanitarno-Epidemiologiczna, Parafia Św. Wawrzyńca Diakona i Męczennika, Szkoła Podstawowa nr 4 z Oddziałami Integracyjnymi, zabytkowy park „Podzamcze” i Hotel Chopin. Ponadto znajdują się tu następujące obiekty objęte ochroną wojewódzkiego konserwatora zabytków:

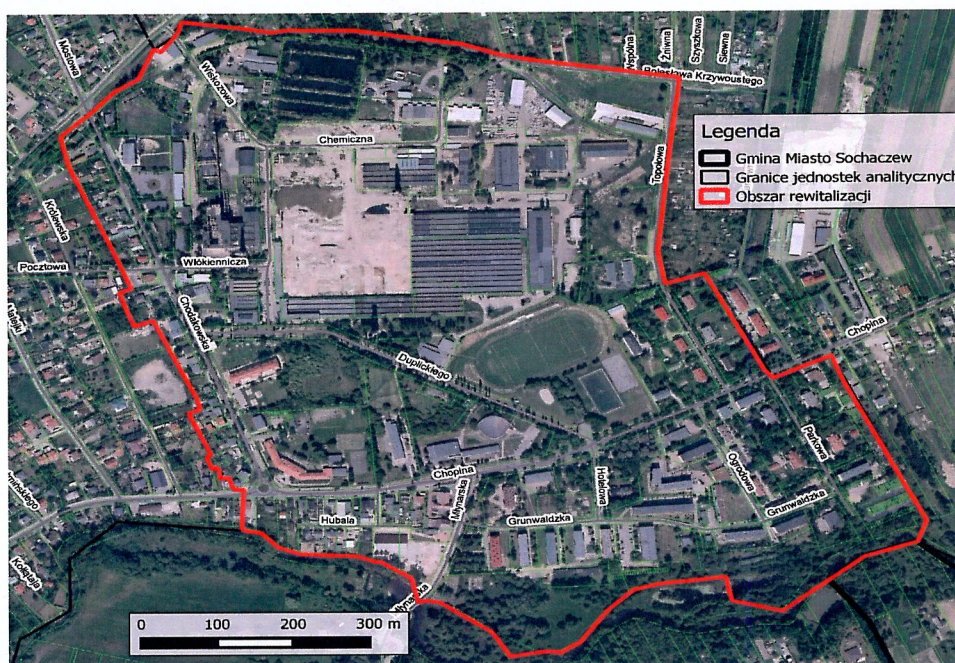
- cmentarz rzymsko-katolicki, ul. R. Traugutta 26,
- kaplica prawosławna, ul. R. Traugutta 26,
- kaplica grobowa rodziny Tomickich, ul. R. Traugutta 26,
- park miejski im. Fryderyka Chopina
- ruiny zamku wraz z najbliższym otoczeniem w promieniu 100 m,
- ratusz, pl. T. Kościuszki 2,
- dom, ul. Farna 13,
- stanowiska archeologiczne tzw. „Poświętne”.

**Liczba mieszkańców zamieszkujących w granicach podobszaru rewitalizacji A w latach
2015 – 2018.**

l.p.	Nazwa ulicy		Liczba mieszkańców w 2015 r.	Liczba mieszkańców w 2018 r
1	Cmentarna		75	71
2	Farna		19	19
3	Kardynała Stefana Wyszyńskiego		5	5
4	Piastowska		3	3
5	Plac Tadeusza Kościuszki		0	0
6	Podzamecze		2	4
7	Romualda Traugutta		114	113
8	Sierpniowa		8	9
9	Stanisława Moniuszki		28	27
10	Toruńska		53	52
ULICE, KTÓRYCH FRAGMENTY WCHODZĄ W SKŁAD PODOBSZARU A				
11	Stanisława Staszica	Numery budyneków: nieparzyste: od 1 do 47B; parzyste: od 4 do 94	723	673
12	Warszawska	Numery budyneków: 1 i 2	0	0
SUMA:			1 030	976

Podobszar B (jednostka nr 15) znajduje się w Chodakowie – obejmuje powierzchnię 0,69 km² (2,63% całkowitej powierzchni miasta) i zamieszany jest przez 1930 osób, co stanowi 5,46% ogólnej liczby mieszkańców miasta (według danych UM stanu na dzień 31.12.2018 r.).

Granice podobszaru B



Południowa granica podobszaru B przebiega wzdłuż wybrzeża rzeki Utraty, zachodnia – wzdłuż ul. Chodakowskiej, obejmując działki znajdujące się po obu stronach ulicy, natomiast wschodnia wzdłuż ul. Parkowej i Topolowej – również obejmując działki ewidencyjne znajdujące się po obu stronach ulic, z wyłączeniem terenów działkowych przy ul. Topolowej. Wschodni fragment północnej granicy przebiega od skrzyżowania ul. Topolowej i ul. Bolesława Krzywoustego w kierunku zachodnim (granica obszaru przebiega po północnej granicy działki ewidencyjnej, na której znajduje się pas drogowy), dalej przy terenie przemysłowym do ul. Wyszogrodzkiej (bez pasa drogowego) aż do skrzyżowania z ul. Chodakowską.

Tabela nr 2

Liczba mieszkańców zamieszkujących w granicach podobszaru rewitalizacji B w latach 2015 – 2018.

l.p.	Nazwa ulicy	Liczba mieszkańców w 2015 r.	Liczba mieszkańców w 2018 r.
1	Chemiczna	0	0
2	Chodakowska	134	133
3	Grunwaldzka	954	915
4	Hotelowa	0	0
5	Hubala	30	30
6	Ogrodowa	180	175

7	Parkowa		180	168
8	Topolowa		225	222
9	Wacława Duplickiego		0	0
10	Wiskozowa		0	0
11	Włókiennicza		0	0
ULICE, KTÓRYCH FRAGMENTY WCHODZĄ W SKŁAD PODOBSZARU B				
11	Młynarska	Numery budynków: od 1 do 3	36	37
12	Fryderyka Chopina	Numery budynków: nieparzyste: od 97 do 103; parzyste: od 134 do 168A	262	250
SUMA:			2 001	1 930

Analiza zebranych danych statystycznych oraz wskaźników monitoringu obszarów rewitalizacji.

W okresie od 01.01.2018 r. do 31.12.2018 r. na obszarze rewitalizacji w Gminie Miasto Sochaczew mieszkało 122 osoby bezrobotne (12,39% ogółu bezrobotnych w mieście), spośród których ponad 10% pozostaje bez pracy powyżej 12 miesięcy, natomiast ponad 13% posiada co najwyżej wykształcenie podstawowe. Bezrobocie jest jednym z głównych problemów zdiagnozowanych na obszarze rewitalizacji. Ponadto, w granicach obszaru mieszka blisko 13% mieszkańców miasta pobierających zasiłki pomocy społecznej.

W 2018 r. z obszaru wskazanego do rewitalizacji wymeldowały się 175 osoby, natomiast zameldowały się 124 osoby. Ponad 11% przestępstw stwierdzonych na terenie Sochaczewa w 2018 r. zostało popełnionych w granicach obszaru rewitalizacji. Na obszarze rewitalizacji zidentyfikowano 269 działalności prowadzonych przez osoby fizyczne lub w formie spółki cywilnej. Stanowią one 9,56% działalności tego typu w mieście. Na podobszarze B, pomimo dwukrotnie większej liczby ludności niż podobszar A, liczba działalności, o których mowa jest większa o 25.

Wyniki przeprowadzonych analiz statystycznych oraz wskaźników monitoringu rewitalizacji zostały ujęte w zestawieniach tabelarycznych:

Podsumowanie danych statystycznych dla obszarów rewitalizacji A i B Stan na dzień 31.12.2018 r.

Wyszczególnienie	Podobszary:	Razem	Gmina Miasto Sochaczew	Udział % Podobszaru A w wartości dla miasta	Udział % Podobszaru B w wartości dla miasta	Udział % w wartości dla miasta

	A	B					
Powierzchnia (km ²)	0,51	0,69	1,2	26,19	1,95%	2,63%	4,58%
Liczba ludności	976	1930	2906	35330	2,76%	5,46%	8,23%
Liczba osób w wieku produkcyjnym	585	1179	1764	21526	2,72%	5,48%	8,20%
Liczba osób w wieku poprodukcyjnym	226	458	685	7563	2,99%	6,06%	9,05%
Liczba osób w wieku przedprodukcyjnym	165	292	457	6241	2,64%	4,68%	7,33%
Liczba wymeldowani	70	105	175	2026	3,46%	5,18%	8,63%
Liczba zameldowań	39	85	124	1715	2,27%	4,94%	7,22%
Liczba zgonów	16	26	42	424	3,84%	6,16%	10,00%
Liczba osób korzystających z zasiłków pomocy społecznej	69	102	171	1414	4,87%	7,21%	12,08%
Liczba bezrobotnych ogółem	38	85	122	987	3,80%	8,59%	12,39%
Liczba osób długotrwale bezrobotnych (pozostających bez pracy powyżej 12 miesięcy)	22	33	55	530	4,21%	6,15%	10,36%
Liczba stwierdzonych przestępstw	36	37	73	607	5,91%	6,08%	11,99%
Osoby fizyczne prowadzące działalność gospodarczą i spółki cywilne	147	122	269	2812	5,22%	4,34%	9,56%
Liczba osób bezrobotnych z wykształceniem podstawowym	9	18	27	190	4,68%	9,66%	13,46%

**Zestawienie wskaźników monitoringu programu rewitalizacji dla całego obszaru miasta
Sochaczew
za lata 2015 r. 2017 r. 2018 r.**

Wskaźnik dla miasta Sochaczew	Stan w 2015	Stan w 2017	Stan w 2018 r
W1 - Liczba osób korzystających z pomocy społecznej na 1 tys. mieszkańców	49,07	40,79	40,02
W2 - Liczba osób bezrobotnych na 1 tys. mieszkańców	39,66	31,29	27,94
W3 - Udział długotrwale bezrobotnych wśród osób w wieku produkcyjnym	3,51	2,73	2,46
W4 - Liczba przestępstw na 1 tys. mieszkańców	17,97	7,28	17,18
W5 - Odsetek osób w wieku poprodukcyjnym w ogólnej liczbie ludności	19,15	21,67	21,41
W6 - Ubytek ludności w wyniku odpływu migracyjnego i zgonów na 1 tys. mieszkańców	60,55	62,47	69,35
W7 - Saldo migracji na 1 tys. mieszkańców	-13,11	-9,76	-8,80
W8 - Liczba osób fizycznych prowadzących działalność gospodarczą i spółek cywilnych na 100 mieszkańców	9,08	9,46	7,96
W9 - Odsetek osób bezrobotnych z wykształceniem podstawowym w ogólnej liczbie bezrobotnych	22,76	22,91	19,25

**Zestawienie wskaźników monitoringu programu rewitalizacji
Za lata 2015 r. 2017 r. 2018 r. wraz ze stanem docelowym**

L.p.	Nazwa wskaźnika	Stan	Przewidywana zmiana	Stan	Zmiana w odniesieniu	Stan	Zmiana w odniesieniu	Stan
		2015 r.		2017 r.	do 2015 r.	2018 r.	do 2018 r.	docelowy – 2023 r.
PODOBSZAR A								
1	Liczba osób korzystających z pomocy społecznej na 1 tys. mieszkańców [os.]	93,2	-9,32	71,92	-21,28	70,57	-1,35	83,88
					-22,83%		-1,88%	

2	Liczba osób bezrobotnych na 1 tys. mieszkańców [os.]	45,63	-4,56	48,41	2,78	38,41	-10,00	41,07
			(-10,00%)		6,09%		-20,66%	
3	Udział długotrwale bezrobotnych wśród osób w wieku produkcyjnym [%]	4,75	-0,48	5,70	0,95	3,81	-1,89	4,28
			(-10,00%)		20,00%		-33,16%	
4	Liczba przestępstw na 1 tys. mieszkańców [szt.]	35,92	-3,59	2,77	-33,15	36,77	34,00	32,33
			(-10,00%)		-92,29%		1227,44%	
5	Odsetek osób w wieku poprodukcyjnym w ogólnej liczbie ludności [%]	20,19	-1,01	24,48	4,29	23,17	12,29	19,18
			(-5,00%)		21,25%		50,20%	
6	Ubytek ludności w wyniku odpływu migracyjnego i zgonów na 1 tys. mieszkańców [os.]	56,31	-5,63	40,11	-16,20	88,39	48,28	50,68
			(-10,00%)		-28,77%		120,37%	
7	Saldo migracji na 1 tys. mieszkańców [os.]	-18,45	1,85	-20,75	-2,30	-31,75	-11,00	-16,6
			(+10,00%)		12,47%		53,01%	
8	Odsetek osób bezrobotnych z wykształceniem podstawowym w ogólnej liczbie bezrobotnych [os.]	27,66	-2,77	45,71	18,05	23,73	-21,98	24,89
			(-10,00%)		65,26%		-48,09%	

PODOBSZAR B

1	Liczba osób korzystających z pomocy społecznej na 1 tys. mieszkańców [os.]	72,43	-7,24	62,08	-10,35	52,83	-9,25	65,19
			(-10,00%)		-14,29%		-14,90%	
2	Liczba osób bezrobotnych na 1 tys. mieszkańców [os.]	61,94	-6,19	36,94	-25,00	43,94	7,00	55,75
			(-10,00%)		-40,36%		18,95%	

3	Udział długotrwale bezrobotnych wśród osób w wieku produkcyjnym [%]	6,32	-0,63	3,14	-3,18	2,76	-0,38	5,69
			(-10,00%)		-50,32%		-12,10%	
4	Liczba przestępstw na 1 tys. mieszkańców [szt.]	24,48	-2,45	10,77	-13,71	19,12	8,35	22,03
			(-10,00%)		-56,00%		77,53%	
5	Odsetek osób w wieku poprodukcyjnym w ogólnej liczbie ludności [%]	21,83	-1,09	23,24	1,41	23,75	0,51	20,74
			(-5,00%)		6,46%		2,19%	
6	Ubytek ludności w wyniku odpływu migracyjnego i zgonów na 1 tys. mieszkańców [os.]	70,96	-7,1	76,45	5,49	67,88	-8,57	63,86
			(-10,00%)		7,74%		-11,21%	
7	Saldo migracji na 1 tys. mieszkańców [os.]	-10,49	1,05	-22,58	-12,09	-10,42	12,16	-9,44
			(+10,00%)		115,25%		-53,85%	
8	Liczba zarejestrowanych podmiotów gospodarki narodowej na 100 mieszkańców [szt.]	5,84	0,58	8,31	2,47	6,32	-1,99	6,42
			(+10,00%)		42,29%		-23,95%	
9	Odsetek osób bezrobotnych z wykształceniem podstawowym w ogólnej liczbie bezrobotnych [os.]	29,84	-2,98	22,22	-7,62	21,64	-0,58	26,86
			(-10,00%)		-25,54%		-2,61%	

Wnioski z analizy wskaźników monitoringu programu rewitalizacji – stan od 2015 r i docelowy

Obszar	W1 - Liczba osób korzystających z pomocy społecznej na 1 tys. mieszkańców [os.]				
	2015	2017	2018		Tendencja
Średnia dla miasta Sochaczew	49,07	40,79	40,02		↘
Średnia dla podobszaru A	2015	2017	2018	2023 - wartość docelowa	Tendencja
	93,2	71,92	70,57	83,88	↘
Średnia dla podobszaru B	2015	2017	2018	2023 - wartość docelowa	Tendencja
	72,43	62,08	52,83	65,19	↘

W związku z rozwojem gospodarczym Polski, systematycznie spada stopa bezrobocia, w wyniku czego obserwuje się zmianę modelu rynku pracy z tzw. rynku pracodawcy na rynek pracownika. Zasiłki pomocy społecznej przyznawane były na podstawie spełnienia przez świadczeniobiorców kryterium dochodowego, które od 2016 r. do 30.09.2018 r. wynosiły 634 zł dla osób samotnie gospodarujących i 514 zł dla jednego członka gospodarstwa domowego. Od 01.10.2018 r. kwoty te wzrosły odpowiednio do wysokości 701 zł oraz 528 zł. W związku z poprawą sytuacji finansowej rodzin obserwuje się tendencję zmniejszenia się udziału mieszkańców korzystających ze wsparcia pomocy społecznej. Tendencja ta zauważalna jest także na obszarze rewitalizacji gdzie w obu przypadkach wskaźniki osiągnęły wartości poniżej wartości docelowych. Należy jednak zauważyć, że mimo znaczącego zmniejszenia się wartości przedmiotowego wskaźnika, sytuacja obszaru rewitalizacji nadal istotnie różni się od miejskiej średniej.

Obszar	W2 - Liczba osób bezrobotnych na 1 tys. mieszkańców [os.]				
	2015	2017	2018		Tendencja
Średnia dla miasta Sochaczew	39,66	31,29	27,94		↘
Średnia dla podobszaru A	2015	2017	2018	2023 - wartość docelowa	Tendencja
	45,63	48,41	38,41	41,07	↘
Średnia dla podobszaru B	2015	2017	2018	2023 - wartość docelowa	Tendencja
	61,94	36,94	43,94	55,75	↗

W przypadku wskaźnika W2 – Liczba osób bezrobotnych na 1 tys. mieszkańców dla poszczególnych podobszarów rewitalizacji zaobserwowano odmienne tendencje zmiany wartości wskaźnika. Ogólnie w Sochaczewie w ostatnich latach zmniejszyła się skala problemu związanego z występowaniem bezrobocia. Jest to efekt postępującego rozwoju gospodarczego kraju i regionu. W przypadku podobszaru B można zauważyć istotny spadek udziału osób bezrobotnych w 2017 r. natomiast w 2018 r. wzrost w ogólnej liczbie mieszkańców. Na podobszarze A w 2018 r. odnotowano spadek udziału osób bezrobotnych, pomimo, że w 2017

r. obserwowany był wzrost tego wskaźnika. Pomimo wzrostu wskaźnika w podobszarze A ogólne wartości wskaźników kształtują się na poziomie poniżej przyjętych wartości docelowych.

Obszar	W3 - Udział długotrwale bezrobotnych wśród osób w wieku produkcyjnym [%]				
	2015	2017	2018		Tendencja
Średnia dla miasta Sochaczew	3,51	2,73	2,46		↘
Średnia dla podobszaru A	2015	2017	2018	2023 - wartość docelowa	Tendencja
	4,75	5,70	3,81	4,28	↘
Średnia dla podobszaru B	2015	2017	2018	2023 - wartość docelowa	Tendencja
	6,32	3,14	2,76	5,69	↘

Długotrwale bezrobocie jest problemem złożonym, a jego rozwiązanie nie jest możliwe dzięki samemu tworzeniu nowych miejsc pracy. Osoby długotrwale bezrobotne często cechują się zmniejszoną motywacją do podjęcia pracy, która często współwystępuje z problemem „wyuczonej bezradności”, którego podstawę stanowi uzależnienie od różnego rodzaju świadczeń pomocy społecznej. W ostatnich latach w Sochaczewie odnotowano spadek udziału osób długotrwale bezrobotnych wśród osób w wieku produkcyjnym. Również na podobszarze A i B zauważono spadek wartości przedmiotowego wskaźnika, co świadczy o znaczącej poprawie w tym zakresie pomimo, że w 2017r odnotowano wzrost tego wskaźnika na obszarze A. Warty zaznaczenia jest również fakt, że niestety w przypadku obydwóch podobszarów wartości wskaźnika pozostają na poziomie przewyższającym miejską średnią. W Programie Rewitalizacji zaplanowane są działania, których celem jest aktywizacja zawodowa osób bezrobotnych, w szczególności osób długotrwale pozostających bez pracy. Ich realizacja będzie możliwa po zakończeniu obecnie prowadzonej fazy inwestycyjnej. W badanym okresie ogólne wartości wskaźników kształtują się na poziomie poniżej przyjętych wartości docelowych.

Obszar	W4 - Liczba przestępstw na 1 tys. mieszkańców [szt.]				
	2015	2017	2018		Tendencja
Średnia dla miasta Sochaczew	17,97	7,28	17,18		↗
Średnia dla podobszaru A	2015	2017	2018	2023 - wartość docelowa	Tendencja
	35,92	2,77	36,77	32,33	↗
Średnia dla podobszaru B	2015	2017	2018	2023 - wartość docelowa	Tendencja
	24,48	10,77	19,12	22,03	↗

Na wzrost wskaźników przestępczości prawdopodobnie ma wpływ wzrost wykrywalności przestępstw dzięki upowszechnieniu środków technicznych wykrywających zdarzenia takie jak

kradzieże i rozboje. Wzrostowi temu towarzyszy monitoring wizyjny miasta, którego obszar z roku na rok zwiększa się oraz skuteczna praca Policji coraz lepiej współpracującej ze społeczeństwem. Mieszkańcy coraz lepiej też sami potrafią zatroszczyć się o własne życie, zdrowie i mienie. W badanym okresie ogólne wartości wskaźników mają tendencję wzrostową jednakże na obszarze B kształtują się na poziomie poniżej przyjętych wartości docelowych.

Obszar	W5 - Odsetek osób w wieku poprodukcyjnym w ogólnej liczbie ludności [%]				
	2015	2017	2018		Tendencja
Średnia dla miasta Sochaczew	19,15	21,67	21,41		↘
Średnia dla podobszaru A	20,19	24,48	23,17	2023 - wartość docelowa 19,18	↘
Średnia dla podobszaru B	21,83	23,24	23,75	2023 - wartość docelowa 20,74	↗

Starzenie się społeczeństwa jest procesem charakterystycznym dla wszystkich wysoko rozwiniętych krajów. Eksperti nie mają wątpliwości, że w rozwiniętych krajach współwystępuje wiele zjawisk, które przyczyniają się do postępowania tego procesu. Można wśród nich wymienić wydłużanie ludzkiego życia wynikające z rozwoju medycyny oraz poprawy warunków socjalno-bytowych, zmieniający się model rodziny, odkładaniu w czasie decyzji o urodzeniu pierwszego dziecka, czy wchodzeniem w wiek emerytalny roczników powojennego wyżu demograficznego. Dodatkowo struktura wieku mieszkańców historycznych centrów miast ulega zmianom w wyniku przeprowadzek młodych rodzin na obrzeża miast i obszary podmiejskie. Pomimo takiej ogólnej tendencji w 2018 r. zanotowano nieznaczny spadek tego zjawiska w kontekście całego miasta oraz podobszaru A, natomiast niewielki wzrost w podobszarze B. Niestety ogólne wartości wskaźników kształtują się na poziomie powyżej przyjętych wartości docelowych.

Obszar	W6 - Ubytek ludności w wyniku odpływu migracyjnego i zgonów na 1 tys. mieszkańców [os.]				
	2015	2017	2018		Tendencja
Średnia dla miasta Sochaczew	60,55	62,47	69,35		↗
Średnia dla podobszaru A	56,31	40,11	88,39	2023 - wartość docelowa 50,68	↗
Średnia dla podobszaru B	70,96	76,45	67,88	2023 - wartość docelowa 63,86	↘

Obecnie polskie miasta mierzą się z poważnym wyzwaniem związanym z ograniczeniem odpływu młodych mieszkańców, którzy w poszukiwaniu lepszej pracy przeprowadzają się do większych ośrodków lub, jeśli pozwala im na to sytuacja finansowa, na obszary podmiejskie

gdzie będą mogli mieszkać w domach z ogrodem. W 2017 r. zaobserwowano nieznaczny wzrost średniej wartości przedmiotowego wskaźnika dla miasta oraz podobszaru B. W 2018 r. zjawisko to jest niepokojące w obszarze A gdzie nastąpił dwukrotny wzrost ubytku ludności w stosunku do 2017 r. Wartość spadkową odnotowano w przypadku podobszaru B. Niestety ogólne wartości wskaźników kształtują się na poziomie powyżej przyjętych wartości docelowych.

Obszar	W7 - Saldo migracji na 1 tys. mieszkańców [os.]				
	2015	2017	2018		Tendencja
Średnia dla miasta Sochaczew	-13,11	-9,76	-8,80		↗
Średnia dla podobszaru A	2015	2017	2018	2023 - wartość docelowa	Tendencja
	-18,45	-20,75	-16,6	-16,6	↗
Średnia dla podobszaru B	2015	2017	2018	2023 - wartość docelowa	Tendencja
	-10,49	-22,58	-10,42	-9,44	↗

W ostatnich latach miasto Sochaczew charakteryzowało się ujemnym saldem migracji, co oznacza, że każdego roku odnotowywano więcej wymeldowań niż zameldowań. W analizowanym okresie saldo migracji pozostaje na poziomie ujemnym, jednak w 2018 r. zarówno w przypadku całego miasta jak i podobszarów A i B różnica pomiędzy zameldowaniami a wymeldowaniami zmalała w stosunku do lat ubiegłych, co powoduje wzrost wskaźnika W7. Oszacowanie wartości wskaźnika pozwoliło stwierdzić, że sytuacja podobszaru A i B w 2015 roku była niekorzystna, a według danych z 2017 roku wynika, że jeszcze się pogorszyła. Obecnie obserwowana jest tendencja wzrostowa a ogólne wartości wskaźników kształtują się na poziomie zbliżonym do wartości docelowych.

Obszar	W8 - Liczba osób fizycznych prowadzących działalność gospodarczą i spółek cywilnych na 100 mieszkańców [szt.]				
	2015	2017	2018		Tendencja
Średnia dla miasta Sochaczew	9,08	9,46	7,96		↘
Średnia dla podobszaru A	2015	2017	2018	2023 - wartość docelowa	Tendencja
	16,50	18,95	15,05		↘
Średnia dla podobszaru B	2015	2017	2018	2023 - wartość docelowa	Tendencja
	5,84	8,31	6,32	6,42	↘

W analizowanym okresie na terenie miasta oraz obszaru rewitalizacji pomimo, że powstało wiele nowych podmiotów gospodarczych, odnotowano spadek przedmiotowego wskaźnika dla wszystkich badanych jednostek. W 2017 r. wzrost wartości wskaźnika był szczególnie zauważalny w przypadku obszaru rewitalizacji A. Na tej podstawie można wnioskować, że jest to teren cechujący się dość dużą atrakcyjnością w aspekcie prowadzenia działalności

gospodarczej. Omawiany wskaźnik w podobszarze B kształtuje się na poziomie poniżej przyjętej wartości docelowej.

Obszar	W9 - Odsetek osób bezrobotnych z wykształceniem podstawowym w ogólnej liczbie bezrobotnych [%]				
	Średnia dla miasta Sochaczew	2015 22,76	2017 22,91	2018 19,25	
Średnia dla podobszaru A	2015 27,66	2017 45,71	2018 23,73	2023 - wartość docelowa 24,89	Tendencja ↘
	2015 29,84	2017 22,22	2018 21,64	2023 - wartość docelowa 26,86	Tendencja ↘

W 2018 r. w skali całego miasta oraz na terenach rewitalizowanych wartość wskaźnika W9 uległa zmianie. W przypadku podobszaru A problem niskich kwalifikacji zawodowych osób bezrobotnych znacząco zmalał. Czynnikiem mającym wpływ na znalezienie pracy przez osoby bezrobotne są niskie kwalifikacje zawodowe. Brak wykształcenia i kwalifikacji odpowiednich dla lokalnego rynku pracy znacznie zmniejsza możliwości osób poszukujących pracy. Ponadto niskie kwalifikacje mieszkańców mogą być również czynnikiem zniechęcającym potencjalnych inwestorów do lokalizacji swoich przedsiębiorstw na danym terenie. W badanym okresie ogólne wartości wskaźników kształtują się na poziomie poniżej przyjętych wartości docelowych.

Reasumując, wartości wskaźników w większości przypadków kształtują się na poziomie poniżej lub zbliżonym do wartości docelowych.

Sprawozdanie zostało opracowane na podstawie danych za okres od 1 stycznia do 31 grudnia 2018 r. uzyskanych z jednostek podległych, komórek organizacyjnych UM oraz podmiotów zewnętrznych, przez Zespół ds. Wdrażania i Oceny Procesu Rewitalizacji, w składzie:

Zofia Berent – Dyrektor Miejskiego Ośrodka Pomocy Społecznej

Zofia Berent

Agata Kalińska – Pełnomocnik ds. Organizacji Pozarządowych

Agata Kalińska

Joanna Kamińska – Naczelnik Wydziału Polityki Społecznej i Ochrony Zdrowia,

Joanna Kamińska

Magdalena Bartnicka – p. o. Naczelnika Wydziału Rozwoju i Funduszy Zewnętrznych

Magdalena Bartnicka

Tadeusz Krysiak – Naczelnik Wydziału Gospodarki Przestrzennej i Architektury

Tadeusz Krysiak

Ks. Piotr Żądło – Proboszcz Parafii Św. Wawrzyńca w Sochaczewie

Ks. Piotr Żądło

Marlena Kowalska – Przedstawiciel Sektora Publicznego

Kowalska Marlena

Marek Stępowski – Powiatowa Izba Gospodarcza w Sochaczewie

Marek Stępowski

Krzysztof Wasilewski – Sochaczewska Rada Działalności Pożytku Publicznego

Krzysztof Wasilewski

Stanisław Kwiatkowski – Przedstawiciel Mieszkańców

S. Kwiatkowski

